

# Skagen Fuglestation Moniteringsplan 2025





# Indhold

<b>Aktuelle mål for dækningen i 2025</b>	<b>4</b>
<b>Rovfugletræk</b>	<b>4</b>
<b>Havfugle og Indlandstræk</b>	<b>5</b>
<b>Ringmærkning</b>	<b>6</b>
<b>Seabirds Under Pressure (SUPRE)</b>	<b>7</b>
<b>Radiotelemetri</b>	<b>7</b>
<b>Tracking af Solsorte</b>	<b>7</b>
<b>Indsamling af døde Mallemukker</b>	<b>7</b>
<b>NOVANA-overvågning</b>	<b>8</b>
<b>Punkttællinger</b>	<b>8</b>
<b>Overvågning med lydoptagere</b>	<b>8</b>
<b>Øvrige faglige projekter</b>	<b>8</b>
<b>Publiceringer</b>	<b>8</b>
<b>Appendix 1. Retningslinjer til rovfugletællinger</b>	<b>9</b>
<b>Appendix 2. Retningslinjer for træktællinger af havfugle</b>	<b>11</b>
<b>Appendix 3. DOFbase guideline</b>	<b>19</b>
<b>Appendix 4. Guidelines for processing daily count of Raptors</b>	<b>27</b>

<b>Appendix 5. Practical guidelines for ringing</b>	<b>32</b>
<b>Appendix 6. CES Skarvsøen</b>	<b>47</b>
<b>Appendix 7. Plastanalyse hos ilanddrevne mallebukker i Danmark</b>	<b>52</b>
<b>Appendix 8. Quality assurance of DOFbasen</b>	<b>55</b>





# Moniteringsplan Skagen Fuglestation

Aktuelle mål for dækningen i 2025

## Kontinuerlige monitoringsprojekter:

### Rovfugletræk:

Totaldækning af rovfugletrækket på hele Skagen Odde fra 1. marts – 30. juni på baggrund af indtastninger i DOFbasen, hvor fuglestationens frivillige hver aften sammenstiller de indtastede data og indtaster med lokalitet ”Skagen Fuglestations Træktotaler”. Fuglestationens mandskab anvender ”Vejledning til bearbejdning af dagstotaler af rovfugle” til de daglige summeringer i DOFbasen. ”Guideline for registrering og indtastning af rovfugleobservationer”, udbredes til gæstende observatører i området.

Når der er tid til overs, bidrager assistenterne på fuglestationen med egne rovfugletællinger. Lokalteter for rovfugleobservationer alt efter vejr og vind: Nordstrand, Grenen, Batterivej, Flagbakken, Pælebakke Klit, Stokmilen. Udover dette vælges tidspunkt og lokalitet ud fra én af følgende kriterier: 1. Bistå andre observatører med tællinger eller 2. Dække tidspunkter hvor der ikke er så mange andre observatører aktive.

*Se Appendix 1,3 & 4*

(Ressourcer: Assistenter, lokale og gæstende ornitologer, lokale bestyrelsesmedlemmer, forstanderen)



Der tælles rovfugle fra Flagbakken

*Foto: Skagen fuglestation*



## Havfugle og Indlandstræk:

Tælles fra Grenen og/eller Nordstrand hver dag 1. marts – 15. juni og fra 15. juli – 30. november. Fra solopgang og mindst 4 timer frem (se undtagelser i guideline).

Observationsperioden timeinddeles. Dage/timer uden obs indtastes som 0-obs i DOFbasen (se guideline). Metode og tider angives ved registrering. Følg vejledningen i de opdaterede guides for hav – og trækfugletællinger. Der bruges som udgangspunkt ikke intervaltællinger som metode.

Om efteråret er der pt. fokus på at dække havfugletrækket under tællingerne. Om foråret også øvrige artsgrupper. I efterårssæsonen vil det yderligere overvejes og testes hvordan det praktisk kan løses at dække mere af småfugle-trækket i fuglestationens kontinuerlige overvågning.

I perioder hvor fuglestationens frivillige ikke kan tage en morgenobs sigtes der efter at have andre observatører ude at tælle, og som får det indtastet i DOFbasen – gerne efter retningslinjerne, hvis muligt.

Fuglestationens assistenter vil løbende læse korrektur af DOFbase-indtastningerne, helst ugentligt. Her bruges vejledningen ”Quality assurance of DOFbasen data”.

*Se Appendix 2, 3 & 8.*

(Ressourcer: Assistenter, lokale bestyrelsesmedlemmer, forstanderen, lokale og gæstende ornitologer)



Der tælles havfugle på Nordstrand

*Foto: Skagen Fuglestation*



## Ringmærkning:

Der foretages standardmærkning på Grenen ved Kabeltromlen fra 20. marts – 20. juni og 20. juli – 20. november. Net skal være oppe ½ time før solopgang og 5 timer frem. Aktiviteten følger instruktionen ”Practical Guidelines for Ringing”, og gennemføres alle dage hvor det er forsvarligt ift. vejret (og hvor der ikke mærkes ved Skarvsøen eller andet helt særligt projekt).

Gennemførelse af CES-mærkning ved Skarvsøen 12 dage fra maj – august i seks timer pr. besøg, startende ½ time før solopgang.

Foretage ringmærkning ved Jennes Sø med fokus på Gråsiken.

Fangst/mærkning om natten omkring Grenen med lygte/ketcher/termisk kikkert/net (mest august-december). Fokus på mærkning af vadefugle og evt. ugler i tilfælde af invasioner.

Der fanges efter Natravne ved Det Grå fyr (juli-august) eller Klitplantagen (enkelte nætter i juni/juli)

Mærkning af Tredækkere i Nordjylland (enkelte nætter i ultimo juli - primo september). Ornitologer opfordres derfor til at opsøge områder i Nordjylland, hvor der potentielt kan være tredækkere, og indtaste deres observationer i DOFbasen i denne periode.

Stormsvaler vil blive forsøgt fanget på træk ved Det Grå Fyr under nætter med gode vejr-forudsætninger omkring 20. juli – 7. september.

Mærkning af vilde fugle taget i pleje på Jerup Vildtplejestation inden de slippes fri igen.

*Se Appendix 3, 5 & 6*

(Ressourcer: Assisterer, lokale ringmærkere, gæstende ringmærkere, forstanderen, Jerup Vildtplejestation, KU)

Der ringmærkes ved kabeltromlen  
*Foto: Hans Christophersen*



## Tidsbegrænsede projekter:

### Seabirds Under Pressure (SUPRE):

I 2025 påbegyndes et nyt 3-årigt nationalt projekt om havfugle med DOF og Aarhus Universitet. Her skal havfuglenes tilstand under lup gennem overvågning og undersøgelser af ilanddrevne havfugle i Danmark. Resultaterne skal give os detaljeret indblik i effekterne af de trusler havfuglene aktuelt står overfor i vores farvande, og undersøge hvordan de kan afhjælpes. Fuglestationen vil særligt i vinterhalvåret bidrage i felten til dette projekt, sammen med mange andre DOF-medlemmer langs kysterne.

(Ressourcer: Forstanderen, AU, DOF-medlemmer)

### Radiotelemetri:

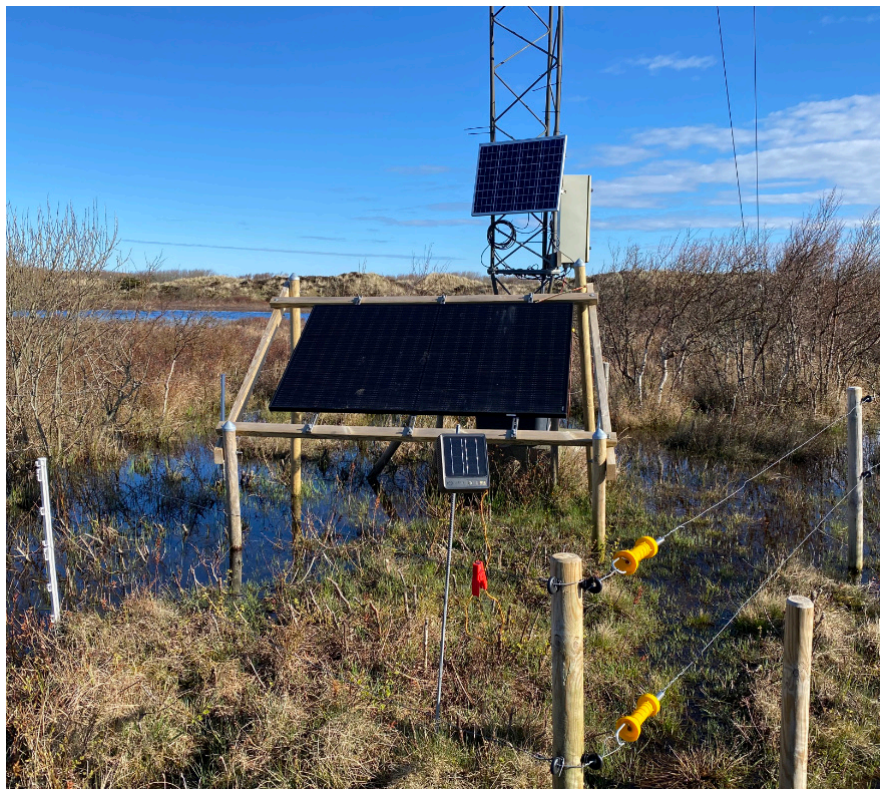
Radiomodtageren til Motus-netværket er aktiv både forår og efterår og registrerer fugle med radiosendere, der tilfældigt kommer forbi Skagen under trækperioderne.

Der vil blive arbejdet på at indhente tilladelser og indgå samarbejder om at sætte radiosendere på småfugle lokalt (f.eks. Munk og Rødhals)

(Ressourcer: Assistenten, bestyrelsesmedlemmer, forstanderen)

Telemetri systemet på Grenen

*Foto: Skagen Fuglestation*



### Tracking af Solsorte:

Påsætning af sendere på Solsorte i efteråret. Senderne giver information om fuglenes position og deres aktivitetsniveau gennem målinger af acceleration.

(Ressourcer: KU, Max Planck Institute of Animal Behavior, forstanderen, assistenter)

### Indsamling af døde Mallemukker:

Indebærer 12 ture i løbet af året på ca. 10 km. langs stranden, hvor der indsamles døde Mallemukker til analyse af plastikindhold i mavesækken. Desuden koordinerer fuglestationen den øvrige indsamling af døde Mallemukker uden for turene.

Se Appendix 7

(Ressourcer: Assistenten, forstanderen, AU, lokale)



## **NOVANA-overvågning:**

Ca. 5 vandfugletællinger (gæs, svaner, ænder, vadefugle, måger m.m.) om året på Skagen Odde (januar, april, august, november).

(Ressourcer: Lokale ornitologer, assistenter)

## **Punkttællinger:**

Standard-punkttællinger udføres efter retningslinjer fra DOF på mindst tre lokaliteter på Skagen Odde.

(Ressourcer: Lokale ornitologer)

## **Overvågning med lydoptagere:**

I samarbejde med TrackIT Systems i Tyskland opsættes en lydoptager i april og året ud med software der automatisk kan genkende en del af fuglestemmerne. Data vil blive visualiseret live og kan følges af alle interesserede. Formålet er at optimere programmet så det kan genkende flere stemmer. Fuglestationen vil bidrage med at tjekke programmet bestemmelser i udvalgte optagelser samt lære programmet nye stemmer.

(Ressourcer: TrackIT Systems, Assistenter, bestyrelsesmedlemmer, forstanderen)

## **Øvrige faglige projekter:**

- Overvågning af Skarvkolonien (Besøg 1 gang om ugen marts-juni)
- Indsamling af snegle og muslinger til overvågning af miljøfarlige stoffer (en enkelt dag)
- Indsamling af prøver fra asiatiske "strejfer" til genom-undersøgelser
- Registrering af Suler indviklet i fiskegarn

Vejledninger til feltarbejde, registrering og bearbejdning af ovenstående projekter findes på fuglestationen.

## **Publiceringer:**

Resultater bearbejdes og publiceres årligt i Fuglestationens årsskrift og med kortere udgaver i Nordjyllands Fugle og Fugleåret, mens andet publiceres løbende i separate artikler i DOF's medier online. Resultater fra nogle af projekterne vil desuden blive publiceret i videnskabelige artikler eller rapporter sammen med eksterne partnere (universiteter mv.).

Moniteringsplanen er godkendt af Fuglestationens bestyrelse i februar 2025. Planen viser et øjebliksbillede af projekter for året ved sæsonstart. Planerne kan revideres i løbet af året, hvor der givetvis kommer nye projektidéer til.





# Appendix 1: Indtastninger af rovfugleobservationer i DOFbasen

- en vejledning fra SkagenFuglestation

## Indledning

Hvert forår observerer lokale og gæstende feltornitologer et meget stort antal rovfugle på træk over Skagen Odde. I felten noterer observatørerne de observerede rovfugle og efterfølgende indtastes dagens observationer i den netbaserede DOFbase, som er tilgængelig for alle. En ny mulighed er at indtaste observationerne direkte i felten med en smartphone og DOFbasens indtastningsapp. De indtastede observationer i DOFbasen danner grundlaget for den bearbejdning og sammenstilling af rovfugletrækket, som bl.a. publiceres i de årlige rapporter i Fugle i Nordjylland, Fugleåret og fra og med 2017 i årsrapporten fra Skagen Fuglestation. Desuden vil Stationens observatører hver aften i sæsonen summere dagens tællinger i DOFbasen hver dag for hele Skagenområdet - så for at hjælpe dem er det vigtigt at få tastet dine observationer samme dag.

For at lette bearbejdningen og sammenstillingen af data om rovfugle fra Skagen, som indtastes i DOFbasen, listes herunder retningslinjer, så du dermed sikrer dig at du bidrager til vores overvågning af rovfugletrækket.

## Hvad skal man notere, når man observerer rovfugletræk.

Grundlæggende noteres følgende ved træktællinger:

- Dato, lokalitet og klokkeslæt for start og slut på observationsperioden
- Medobservatører. Her menes nærmeste netværk på stedet og ikke alle måske 100 observatører som var til stede i løbet af observationsperioden (øvrige kan evt. noteres med "+20", hvis der var ca. 20 andre).
- Art
- Antal
- Alder og køn hvis det er muligt og relevant for den observerede art. Hver altid selvkritisk og noter kun køn og alder på fugle, som er set godt og der ikke er tvivl om alder og køn.
- Adfærd for de enkelte fugle. Her vil det typisk være med angivelse af trækretning for udtrækkende fugle, mens returtrækkende fugle angives som trækforsøg. Rastende og fouragerende fugle angives som sådan. Undgå helt at bruge betegnelsen "overflyvende fugle".
- Nøjagtigt observationstidspunkt for de enkelte rovfugle af alle arter med undtagelse af Hvepsevåge, Musvåge, Spurvehøg og Tårnfalk. For Tårnfalk dog gerne nøjagtigt tidspunkt på alle dage med et begrænset antal fugle (f.eks. under 50). Tidspunktet noteres i det øjeblik fuglen passerer observationspunktet - ikke ved en opdagelse i det fjerne. Tidspunktet for den enkelte observation indtastes bedst i feltet "Fra kl.:" i DOFbasens indtastningsskema, da det muliggør en søgning på tider ved senere bearbejdninger. Vi ved godt at flere har været vant til at taste tiderne ind i kommentarfeltet, hvilket alternativt også kan gøres, selvom det dog besværliggør direkte søgninger i data. Husk i så fald også at notere alder/køn ved de enkelte tider.



- For dage med mange Hvepsevåger og Musvåger: For de fugle du ikke mener trækker ud, notér da max-tallet den dag for det antal individer som samtidig befinder sig i skruer over området og du kan se fra obsposten. Husk desuden at notere tidspunktet for hvornår tællingen med flest fugle samtidigt blev gjort den dag.
- Ved gåture i området: Noter lokalitet, tid, art, antal, evt. køn/alder og medobservatører.
- Tast dine observationer ind samme dag. Således bidrager du til de daglige sammenstillinger af det totale antal rovfugle på Skagen Odde, som fuglestationens observatører i sæsonen dagligt vil prøve at taste ind i Dofbasen, hvilket ikke er nogen let opgave. Vi ved at det kan være svært og nå at få tastet ind samme dag når sæsonen peaker, men den nye Dofbase-app kan her hjælpe. At taste ind samme dag vil hjælpe stationen med at få lavet nogle gode sammenstillinger dagligt til glæde for alle fuglekiggere som følger med i dofbasen.

### **Specielle udfordringer når man observerer rovfugletræk i Skagen.**

For feltornitologer kan det være lidt af en udfordring at holde styr på rovfugletrækket over Skagen. På de gode dage ses mange arter og store antal. For nogle arter som f.eks. Musvåge, Havørn og glenter ses ofte et rodet træk billede. Specielt musvågernes trækforsøg med mange fugle frem og tilbage kan give anledning til stor forvirring og meget divergerende tal fra observatørerne. Her gælder det om at holde hovedet koldt og ikke lade sig rive med af et forvirrende træk mønster og ønsket om at kunne præstere et stort antal. De trækforsøgende musvåger tælles "nemtest" hvis man kan få tal på samtlige fugle som flyver ud mod Grenen inden returtrækket starter og skaber forvirring eller når hele returtrækket passerer f.eks. Flagbakken. En anden mulighed er at tælle de(n) største skrue(er) som samtidig befinder sig over området, og notere tidspunkt.

En art som Tårnfalk kan også være drilagtig i sit træk mønster, da tårnfalkene ofte laver kortere eller længere stop med fouragering (muser) undervejs. Dette betyder, at fuglene kan være længe om at komme frem og derved øges risikoen for at samme fugl registreres mere end en gang før den har passeret tællelinjen.

Erfaring og kritisk sans er en forudsætning for de troværdige tal som Skagen Fuglestation ønsker at bruge i årsrapporterne.

### **Et godt tip**

Et godt tip, når det gælder om at alders- og kønsbestemme rovfugle og skelne individer af de mere fåtallige arter fra hinanden - f.eks. Havørn og Kongeørn - er at bruge fotos. Ved hjælp af digitale fotos kan man efterfølgende ofte se mange flere dragtkarakterer, fældningsgrænser og individuelle kendetegn, som f.eks. manglende svingfjer og halefjer end øjet kan nå at opfatte under en måske kortvarig observation. Fotodokumentation gør det også nemmere at finde nye individer eller gengangere blandt de fåtallige arter.

Med ønsket om mange gode rovfugleoplevelser og efterfølgende indtastninger i DOFbasen.

Skagen Fuglestation, april 2018



## Appendix 2: Retningslinjer for træktællinger af havfugle.

Udarbejdet for SkagenFuglestation af Simon S. Christiansen, Hans Christophersen og Knud Pedersen



*Havfugleobservatører ved Verdens Ende 3 under storm og højvande i september 2018. Foto: Knud Pedersen*



*Træktællinger ved Nordstrand i maj 2015. Foto: Knud Pedersen*



## Indledning

I denne vejledning beskrives, hvordan træktællinger af havfugle for Skagen Fuglestation bør udføres. Retningslinjerne henvender sig især til fuglestationens observatører, men også til andre frivillige, som vil bidrage med træktællinger af havfugle for Skagen Fuglestation.

Appendix med særlig vejledning for udvalgte arter er tilføjet.

## Tid på året

Træktællingerne af havfugle foretages i princippet hele året. Daglige tællinger af de ansatte observatører på Skagen Fuglestation finder sted i standardperioderne fra 1. marts til 15. juni og fra 15. juli til 30. november. Tællinger uden for disse perioder benævnes ekstraperioder.

I DOFbasen vælges ”havfugletælling, standardtid” som metode, når der er fokus på trækket over havet, hvilket som udgangspunkt er tilfældet i efterårssæsonen. Dage hvor der er fokus på at tælle både indlandstræk og over havet vælges ”træktælling, standardtid” som metode i DOFbasen, hvilket ofte er tilfældet om foråret.

## Tid på dagen

Standardtid for de daglige træktællinger foregår fra solopgang og 4 timer frem. Hvis der er et betydeligt træk efter de 4 timers standardtid, skal det bestræbes at fortsætte tællingerne så længe det skønnes nødvendigt ud fra trækkets intensitet. I nogle tilfælde kan dårlige vejrforhold (nedbør, tåge) betyde, at observationerne på forhånd aflyses eller afbrydes før ophør af standardtid.

Træktællerne skal for den pågældende dag oprette en ”tur” i DOFbasen, hvor vejrforhold angives og hvor der under noter står, hvorfor der ikke blev gennemført træktælling. For at få data med ud i udtrækket, skal der oprettes en registrering af 0 sølvmåge på turen.

Ved meget svagt eller udeblivende træk kan træktællingerne afbrydes før ophør af standardtid og f.eks. erstattes af optællinger af rastende fugle i området. Afbryd i det tilfælde først tællingen når den påbegyndte time er gennemført.

Hvis der i området meldes om en forekomst af en meget sjælden fugl kan træktællingerne midlertidigt afbrydes. Alle afbrydelser af standardtællingerne skal angives under dagens turnoter i DOFbasen.

## Hvad skal tælles

I princippet tælles alle arter som observeres under træktællingerne dvs. både trækkende fugle og rastende fugle. Tællinger af visse arter kan udelades - se appendix.

## Hvordan skal der tælles

For alle trækkende fugle angives art, antal og trækretning. Alder, køn og dragttype angives for visse arter, når observationsforholdene er så gode, at det giver mulighed for en sikker bestemmelse. Observatørernes kompetencer er også afgørende for en troværdig artsbestemmelse og en sikker vurdering af alder, køn og dragttype. Selvkritisk sans er her en vigtig egenskab.

Alle tællinger foregår som nøjagtige, kontinuerlige tællinger af de enkelte fugle. Estimer baseret på korte intervalltællinger anvendes ikke af Skagen Fuglestation under havfugletællinger.

For de talrigt forekommende arter er brug af kliktællere en stor praktisk hjælp og betyder en mere effektiv dækning af trækbevægelserne, da det ikke er nødvendigt hele tiden at afbryde tællingerne for at notere antal i notesbogen. Det anbefales, at observatørerne fordeler tællingerne af de talrigeste arter mellem sig.

Fra tidspunktet for start af tællingerne (solopgang) tælles 1 time frem f.eks. fra kl. 06.05-07.05 og igen fra kl. 07.05-08.05 etc. For hver tælletime indtastes resultatet for de enkelte arter i DOFbasen fordelt på antal, trækretning og hvis det er muligt alder, køn og dragtform. Rastefugle tælles efter behov og normalt indtastes, for de talrigeste arter, kun det største antal set under hele observationsperioden i den time, hvor det blev talt. Fåtalige arter indtastes kun for den time der var flest, hvis du mener at det er samme individer.

Ved indtastning i Dofbasen bruges ikke ”overflyvende” som adfærd, da det ikke fortæller noget om fuglene var rastende eller trækkende.

Observationer af sjældnere arter meldes hurtigst muligt ud via appen Zello - Skagen Birding. Sjældne fugle du hører om fra andre observatører, men som de ikke selv har meldt ud på Skagen Birding, skal du også melde ud her. Således alle har mulighed for at modtage informationen. Sjældne fugle indtastes altid i DOFbasen med flest mulige oplysninger, nøjagtigt tidspunkt for observationen og en kommentar i kommentarfeltet. For SU-arter udarbejdes særskilt rapport til Sjældenhedsudvalget.

I tilfælde af at stationen tæller fra to forskellige punkter på samme tid under standardtiden skal man undgå at notere samme metode i Dofbasen. Det bedste er at hele gruppen tæller fra samme sted, medmindre man har splittet op for at dække både hav og land bedst.

## Undgå dobbelttællinger

Tællinger af trækkende havfugle foregår typisk ved at observatørerne systematisk afsøger havområdet med teleskop eller håndkikkert for at finde fuglene. Fra observationsposten - f.eks. Verdens Ende 3 - scannes havområdet typisk fra venstre mod højre (fra Skagerrak mod Kattegat) og de trækkende fugle registreres. Efter en passende strækning er blevet scannet startes en ny scanning fra venstre mod højre osv. I den forbindelse skal man være meget opmærksom på, at de samme fugle ikke registreres igen, når man starter en ny scanning. Eksempelvis er det vigtigt at sikre sig, at en talt trækkende Storkjove eller en flok alke ikke tælles igen under en ny scanning.

## Udstyr til brug under træktællinger

Følgende udstyr er obligatorisk under trækfugletællingerne:

Håndkikkert, teleskop på et godt stativ, notesbog, kliktællere (der kan være behov for mange kliktællere, da der ofte tælles fugle i to trækretninger), klapstol og varmt vindtæt tøj under den kolde årstid. Endvidere smartphone med appen Zello med gruppen Skagen Birding installeret. Fotoudstyr er også at anbefale til f.eks. dokumentation af sjældnere arter.



Observatør med godt udstyr til havfugletællinger, Grønen i august 2017. Foto: Knud Pedersen



## Observationssteder

Havfugletællinger dækkes bedst fra følgende lokaliteter:

### Grenen - Verdens Ende 3:

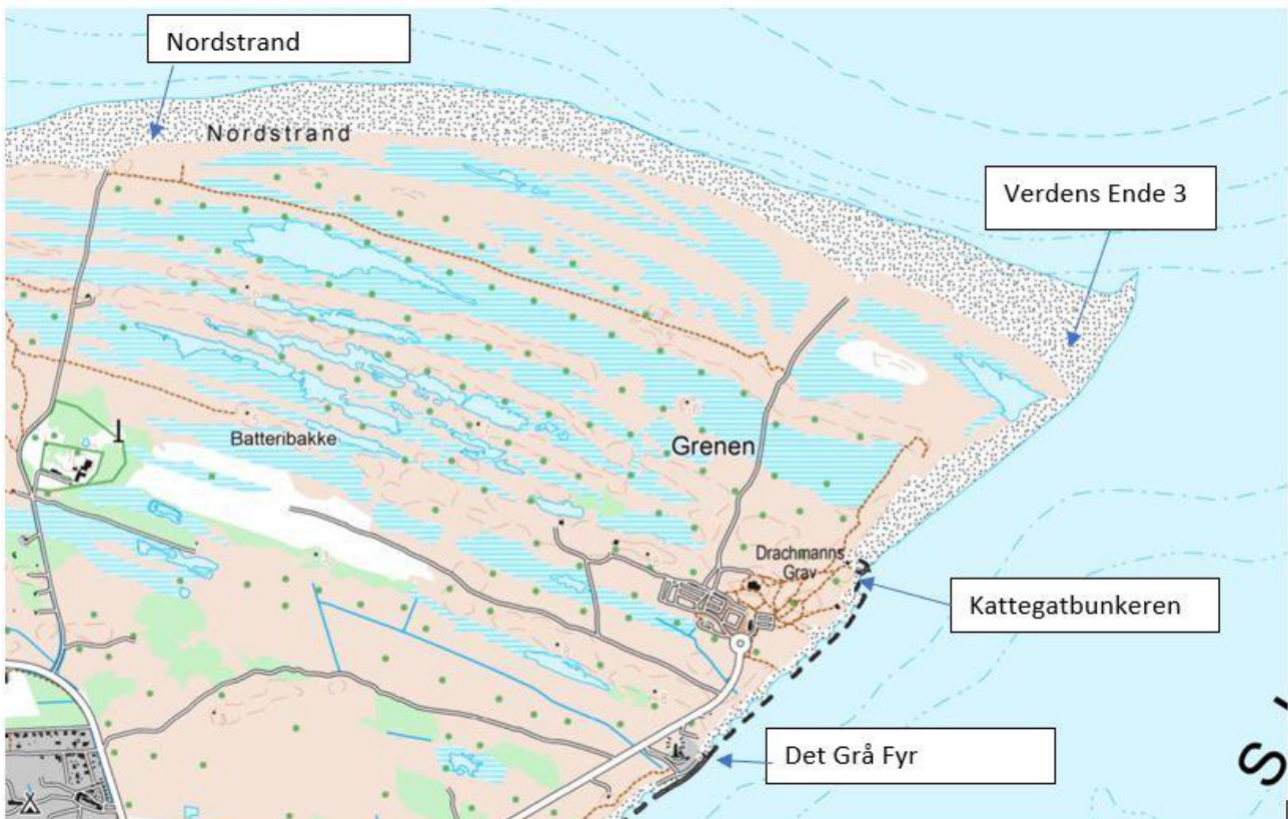
Den yderste klitrække tættest på Kattegat og Skagerrak. God hele året under de fleste vindforhold. Herfra har man et godt udsyn over både Kattegat og Skagerrak. Man er tæt på havet og havfuglene. Endvidere kan man let overvåge den brede forstrand for rastende vadefugle, måger og terner. Bemærk, at Grenens landskab er meget dynamisk og landområdet hele tiden vokser mod nordøst. Nye klitrækker opstår og med årene vil det være nødvendigt at observationsstedet følger de nye klitrækker. I fremtiden vil der derfor blive et Verdens Ende 4 og 5 etc.

### Kattegatbunkeren:

Når kraftige vinde fra nord-øst gør det umuligt at finde læ i klitterne ved Verdens Ende 3 er Kattegatbunkeren med muligheder for læ et godt alternativ som observationssted for havfugle. Under disse vindforhold trækker mange havfugle op langs Kattegatkysten og passerer tæt forbi Kattegatbunkeren i retning mod nord.

### Nordstrand:

Bedst under vinde fra retninger mellem nordøst og syd om foråret. Sammen med forårstrækket af rovfugle, småfugle m.fl. ses forårstrækket af lommer, ænder, kjoever, måger og terner godt herfra. Om efteråret især god i vindretninger mellem nordøst-syd i perioden medio oktober-december for ænder, alkefugle, lommer m.fl. Fuglene ses ofte passere tæt på land.



Kort med placering af de vigtigste observationsposter og Det Grå Fyr med SkagenFuglestation.

## Appendix

- specielle forhold som gør sig gældende for tællingerne af nogle havfuglearter.



*Udtræk af rider ved Grenen, december 2015. Foto: Knud Pedersen*

### **Andefugle**

Sortand er en af de talrigeste havfugle som observeres under havfugletællinger året rundt. Om foråret fra slutningen af marts til begyndelsen af maj foregår et regulært østgående træk fra overvintringsområderne i Skagerrak og Nordsøen til yngleområderne mod nordøst. Øvrige del af året ses periodevis store koncentrationer af rastende fugle på havet. Rasteflokkene af sortænder kan i forbindelse med perioder med hårde vinde, hvor fuglene er udsatte for afdrift, foretage markante kompensationsstræk tilbage til de foretrukne fourageringsområder. Dette træk er normalt mest intensivt i de første morgentimer. Ederfugle på træk om foråret kønsbestemmes, andelen af hanner og hunner indtastes i særskilt ark.

### **Lommer**

Rødstrubet Lom er året rundt langt den talrigeste lomart med 99% af de artsbestemte lommer. Herefter kommer Sortstrubet Lom, Islom og Hvidnæbbet Lom.

Forårstrækket af Rødstrubet Lom i marts-maj kan involvere 15.000-20.000 fugle i de største år. Ved observationer af Sortstrubet Lom, Islom og Hvidnæbbet Lom bør alder og dragt altid angives i DOFbasen. Nøjagtigt tidspunkt for observationer af Islom og Hvidnæbbet Lom skal også angives.

### **Sule**

Optræder ofte meget talrigt under havfugletællingerne. Kan være vanskelig at tælle sikkert pga. vanskeligheder med at adskille rastende- og trækkende fugle. Trækbevægelserne kan beskrives som fourageringstræk og kompensationsstræk.



Fourageringstrækket ses som bevægelser fra rasteområder i Kattegat eller Skagerrak til fourageringsområdet ved Skagen Rev. Typisk spredes rastefugle, som hviler på vandet, i løbet af dagen og natten væk fra fourageringsområdet ved Skagen Rev. I de første morgentimer trækker fuglene tilbage til fourageringsområdet, hvor en intensiv fouragering med fugle som cirkulerer rundt i området ofte kan iagttages i løbet af morgenen og formiddagen. Herefter lægger fuglene sig ofte på vandet eller spredes igen og er ikke så synlige mere. Fourageringstrækket er vanskeligt at holde styr på og der er stor risiko for at tælle de samme fugle flere gange. Det kræver erfaring og kritisk sans at vurdere det reelle antal af fugle i dette træk.

Raste/fouragerings-fugle tælles som største antal i de enkelte observationstimer eller blot det største tal som er set ved en tælling gennem hele observationsperioden. I DOFbasen indtastes den time med det største antal af raste/fouragerings-fugle. I bemærkningsfeltet kan timefordeling af raste/fouragerings-fugle angives for de enkelte timer. Ved en timefordeling får man et billede af tidsrytmen i disse bevægelser.

Kompensationstræk efter dage med hårde vestlige vinde er typisk det største træk som ses. På de største dage kan der være tale om flere tusinde fugle, som efter afdrift til de indre danske farvande trækker tilbage til Skagerrak og Nordsøen. Fuglene passerer Grenen i større eller mindre flokke - både højt og lavt - i et meget målrettet træk mod nordvest. Trækket er i modsætning til fourageringstrækket ret enkelt at tælle.

Normalt angives aldersgrupper baseret på dragttyper ikke under tællingerne af Sule. Dette gælder dog ikke 1K-fugle om efteråret. Dels er 1K-fugle meget fåtallige (<1%) og dels vil vi gerne registrere disse fugles fænologi (ankomst og afrejse).



*Fiskende suler ved Grenen, oktober 2012. Foto: Knud Pedersen*

### **Mallebuk**

Større antal af mallebukker ses om efteråret typisk i forbindelse med hård vind og storm fra vestlige retninger. Især om foråret ses også en del fugle som følger fiskefartøjer fra Skagerrak og ind i Kattegat.

Man skal være opmærksom på, at vinddrevne mallemukker ofte foretager det største tilbagetræk til Skagerrak og Nordsøen før solopgang. Vil man være sikker på at få disse fugle med i tællingerne er det nødvendigt at starte tællingerne ½ time før solopgang.

Mørke former af mallemuk ses af og til - specielt i vinterhalvåret. Det er vigtigt, at disse fugle noteres særskilt i DOFbasen.

### **Kjover**

For arterne Almindelig Kjove, Mellemkjove og Lille Kjove er det standard at angive alder og dragt, hvis observationsforholdene tillader det. Hos Almindelig Kjove og Mellemkjove angives for 3K+ fugle om der er tale om mørk form eller lys form. Lyse og mørke dragttyper af ungfugle kan bestemmes og bør angives. Storkjover kan bestemmes til ungfugle og ældre fugle, hvis observationsforholdene er gunstige.

### **Måger**

Det er ikke et standardkrav at samtlige måger som raster eller trækker forbi observationsposten tælles. Ride er en focusart og både trækkende og rastende rider tælles altid og hvis det er muligt gerne med angivelse af dragt (1K, 2K og 2K+). Hvis der forekommer større regulære trækbevægelser eller rasteforekomster af f.eks. hættemåger og stormmåger skal de tælles og indtastes i DOFbasen. Mere fåtallige eller sjældne arter (Gråmåge, Hvidvinget Måge, Kaspisk Måge, Sorthovedet Måge, Dværghmåge, m.fl.) - rastende eller på træk - noteres på sædvanlig vis og alder på disse fugle skal altid angives.

Mange svartbage, sildemåger, sølvåger og rider som raster på stranden er farvemærket. Hvis det er muligt, aflæses koderne og aflæsningerne videregives til ringmærkningscentralen via:

<http://www.ringmerking.no/cr/> eller <http://www.fuglering.dk/>

### **Terner**

Alle terner tælles som enten rastende eller trækkende. Om foråret ses ofte regulære trækbevægelser af især fjordterner. Forvekslingsmulighed mellem fjordterner og havterner er stor om foråret, da de artsdiagnostiske flugtkendetegn er mindre tydelige på denne årstid. Er man ikke sikker på artbestemmelsen indtastes observationerne som H/F terne.

Efter ternernes yngletid samles ofte store flokke af fouragerende og rastende fjordterner og splitterterner på Grenen i juli-august. Det er vigtigt at tælle de rastende fugle og gerne med en fordeling af ungfugle og gamle fugle. Mange terner er ringmærket og flere også med farveringe. Hvis muligt aflæs og rapporter via <http://www.fuglering.dk/>

### **Alkefugle**

Forekomsten af Alk og Lomvie er ofte meget betydelig fra oktober til februar i farvandene omkring Skagen og præger ofte havfugletællingerne på denne årstid.

Markante trækbevægelser af især Alk fra ynglepladserne på De Britiske Øer til overvintringsområder i Kattegat ses hvert år i perioden medio oktober til medio november.

Returtrækket til ynglepladserne i februar-marts er mere ustabil fra år til år, men store trækdage forekommer jævnligt.

Lomvie trækker også i et betydeligt antal til overvintring i Skagerrak og Kattegat i oktober-november, men kulminerer gennemgående lidt senere end alkene. Tilsvarende ses et ustabil returtræk i februar - marts. Kompensationstræk af overvintrende fugle i Skagerrak og Kattegat ses hyppigt i vintermånederne.

At artsbestemme alke og lomvie i deres hurtige trækflugt på ofte stor afstand over havet kan være en udfordring for alle havfugleobservatører. Det kræver stor erfaring med arterne og et godt teleskop for at lave sikre artsbestemmelser. Er man usikker på de enkelte fuglene som Lomvie/Alk i DOFbasen.



Ser man lomvier i yngledragt i perioden ult. oktober-januar bør de angives særskilt i DOFbasen. Alk optræder først i yngledragt fra februar.

Tejst optræder regelmæssigt, men fåtalligt hele året. Det er ofte muligt via vingetegningen at aldersbestemme tejsterne i felten og de bør i så fald angives med alder i DOFbasen.



*Alketræk ved Grenen, oktober 2015. Foto: Knud Pedersen*

*Version 3: Updated 19/2 2025 by SSC*

## Appendix 3. DOFbase guideline

### How to report birds to DOF-basen

Content:

1. Login
2. Typing in observations (general)
3. Ringing data
4. Raptor summary
5. Migration (or other) count data
6. Diverse observations

If you have a personal dofbasen-account log into it

#### 1. LOGIN:

Log onto your profile:

LOG IND

Observerkode: 8260MJH (f.eks. 7789GHI)  
Password: ●●●●●●●●  
Husk login:  (marker for at huske dit login, så du ikke behøver at logge ind hver gang du besøger hjemmesiden)

DOF Vesterbrogade 140 1620 København V. - tlf.: 3328 3800 e-mail: dof@dof.dk © 2002-2017  
(0.000 sekunder)

The following you only need to do once, when you type in data for the first time:

In the Menu under ”Bruger”: Choose ”Indstillinger” and it looks like below. Change the boxes after ”Observatør/Medobservatør”soit says ”Vis” in both boxes.

#### INDSTILLINGER FOR INDTASTNING

ælg hvilke standardfelter du ønsker vist ved indtastning. [Gå til indtastningsformularen.](#)

observationer	bearbejdnings	oftest benyttede lokaliteter
<u>Køn/Alder/Dragt:</u>	Vis	Vis
<u>Kaldende/kun hørt:</u>	Vis	
<u>Diverse tjekbokse:</u>	Vis	
<u>Alle arter indtastet:</u>	Vis	
<u>Turtid/Obstid:</u>	Vis	Vis
<u>Turnoter/Obsnoter:</u>	Vis	Vis
<u>Metode:</u>	Vis	
<u>Observatør/Medobservatør:</u>	Vis	Vis
<u>Vejr:</u>	Vis	
<u>Forstyrrelser:</u>	Vis	
<u>Knap for genbrug af turdata:</u>	Vis ikke	
<u>Kort til markering af position:</u>	Vis	
<input type="button" value="Gem indstillinger"/>		

You are now ready to type in your observations.



Important: Choose 9990Skaf (which is Skagen Fuglestation) in “*observatør*” field instead of your own.

**When using the Dofbase App. On your phone:**

Type in under your own user when being the field. Then later at the day login on the computer and change to 9990Skaf in the “*observatør*” field and add “*metode*”

**If you don't have your own account log into the observatory's account:**

Obskode: XXXX

Password: XXXX

## 2. Typing in:

Login on your own profile if you have (otherwise on 9990Skaf). Choose “*Bruger*” in the Menu. And then “*Indtastning*”. It will then look as shown below:

## 3. Ringling data

- In Lokalitet enter the locality (e.g. Grenen, Jennes Sø, Det Grå Fyr)
- Enter the date (automatically shows today)
- Enter the time when the nets were opened (“*Fra kl.*”) and closed (“*Til kl.*”).

- If you enter from your own account: In the box: “Observatør” choose Skagen Fuglestation as the observer instead of your own observer-code. The code of the Observatory is: 9990SKAF
- In the box “medobs” write the initials of all ringers and assistants present (see how under “migration counts”)
- In “Noter” write specific locality e.g. ‘Kabeltromlen’
- In method choose “Ringmærkning”
- Write the sum for every species ringed. Age/sex are not needed (unless with rare birds). Do not type in common recaptures.

“*Art*” = species. “*Antal*” = number.

”*Primær adfærd*”: Choose ”*Rastende*”(Resting)

”*Sekundæradfærd*”: Choose: ”*Fanget og Ringmærket*”

- click on “gem observation(er)”
- ➔ the observation is saved. You can input the next or just leave the page.

#### 4. Raptor summary

- In lokalitet enter “Skagen Fuglestations træktotaler”
- Enter the date (make sure it is not the date of today if you do the raptor summary for yesterday!)
- No time needs to be entered



- Make sure observatør is 9990SKAF
- In 'medobs' you put your own initials only
- In 'noter' you write "Samlet rovfulge-total i hele Skagenområdet på baggrund af de observationer som indtastes samme dag i DOFbasen"
- Then enter the species and number
- Age and behavior only needed on uncommon birds
- Select trækkende (unless you include birds that were not migrating) from the first dropdown menu and if applicable 'trækforsøgende' in the second.
- click on "gem observation(er)"
  - ➔ the observation is saved. You can input the next or just leave the page.
- To find all raptor observations in dofbasen search for the date then choose "Skagen" under "Større område" and "Rovfugle" under "Artsgruppe"

## 5. Migration (and other) counts

- In lokalitet enter the locality where you counted (Use the map ("[se kort](#)") to find the right name if you do not already know it.
- Enter the date (today is automatically shown)
- Enter the start and end time of your count
- In the box: "**Observatør**" choose Skagen Fuglestation as the observer instead of your own observer-code. The user of the Observatory is: 9990SKAF
- In the box "**Medobs**" write the initials or names of yourself and your fellow observers. If there were many birders on the site then add for example **+10** if there were around 10 other observers. Start with the person who typed in the observations. Examples of how to do it right:
  - Example 1: SSC
  - Example 2: SSC, HB
  - Example 3: SSC, JHC + 15
  - Example 4: SSC, JHC, Martin Hansen + 15

Be careful with following and also with the commas, space etc. as it is important for future processing of data
- In box Noter write the exact location if you are at Grenen (e.g. Verdens Ende 3 or Kattgatbunkereren) you can also note other stuff having an impact on the observations like weather data.

**NEW UPDATES FOR 2025 in the following:**

- In the box “*Metode*”. Important to choose the right method.

Totaloptælling: All birds – total birds counted. Roosting and migrating (not used often)

Ynglefugletælling: Survey on breeding birds (not used often)

**Trækfugletælling, standardtid:** Migration count covering both land and sea, within the standard time from sunrise and 4 hours ahead (mainly spring)

**Trækfugletælling:** Migration count covering both land and sea outside the standard time

**Havfugletælling, standardtid:** Migration count with focus on seabirds within the standard time from sunrise and 4 hours ahead (mainly autumn)

**Havfugletælling:** Migration count with focus on seabirds outside the standard time

**Rovfugletælling:** Migration count with focus on Raptors (spring)

**Rastefugletælling:** Counting roosting birds like terns, gulls, swans, geese etc.

Delvis optælling: Counting of some of the passing birds (not used often)

Optælling af artsgruppe: Counting of a specific group of species (not used often)

**Diverse obs:** You choose for non-systematic observations. Like a walk in the area, observations between the net rounds or an estimate of big numbers of roosting passerines in the area. You also choose Diverse obs (instead of trækfugletælling/havfugletælling) if the migration count is made by less experienced observers.

**Indlandstræktælling:** Migration count with focus on inland migration outside the standard time

**Indlandstræktælling, standardtid:** Migration count with focus on inland migration, within the standard time from sunrise and 4 hours ahead (mainly autumn)

**Ringmærkning:** Ringing. Write in notes where you were ringing

- Then enter the species and numbers

Notice regarding method: In case you (or local counters from SkaF) count from two different spots at the same time during the standard time then avoid using the same method when you type in (relevant only when using trækfugletælling, standardtid and havfugletælling, standardtid). The best thing will be that you all count from the same spot but otherwise agree between you who type in with standard time in method for the specific day. It's fine though to type in “havfugletælling, standardtid” and “indlandstræktælling, standardtid” for the same hours at two different spots when one is covering Land and one covering Sea.



Select from the drop-down menus: Translation of the dropdown boxes:

In “*Primær adfærd*” (behavior):

*Rastende*: Roosting

*Trækkende*: Migrating

*Overflyvende*: Flying over (Don't use this! Use *Rastende* or *Trækkende*)

*Ynglende*: Breeding

*Død*: Found dead

“*Sekundæradfærd*” (Secondary behavior) when choosing “*Trækkende*” in “*Primær adfærd*”:

The only you need to know is “*Trækforsøgende*”=Attempting to migrate, which especially many of the Buzzards and Eagles do here in Skagen. If the bird(s) just migrate and are not just attempting then leave this box empty.

“*Sekundæradfærd*” (Secondary behavior) when choosing “*Rastende*” in “*Primær adfærd*”:

*Fouragerende*= Feeding

*Fanget og ringmærket*= Caught and ringed

*Syngende*= Singing

*Territoriehævdende*= Making territory

- In “*Retning*”: Choose the direction for migrating birds.
- In “*Fra kl.*” and “*Til kl.*” you can write the time for when the bird(s) were observed (start and end). For migrating birds you can just fill in one time – the start time (*Fra kl.*) and leave the other empty. For raptors attempting to migrate then try to note the time for when they came back if possible. You write the time without colon, example: 1120
- Furthermore you can fill in the following boxes if relevant:

*Køn*= Sex

*Alder*= Age

*Dragt*= Plumage

*Noter*= Notes

- click on “gem observation(er)”
  - ➔ the observation is saved. You can input the next or just leave the page.

When doing trækfugletælling or havfugletælling then start at sunrise and aim for continue for 4 hours. When this period has ended then start a new “tur” and in the numbers seen after this period.

During migration counts you split the time up in hours and then type in data in a new “tur” for each hour.

observationer		bearbejdninger					
<table border="1"> <tr> <td>turens data</td> <td>vejret</td> <td colspan="2">forstyrrelser</td> </tr> </table>				turens data	vejret	forstyrrelser	
turens data	vejret	forstyrrelser					
Lokalitet: (se kort)	Dato:	Fra kl.:	Til kl.:	Observatør:	Medobs.:	Noter: (popup)	Metode:
Grenen, Skagen	11-04-2019	0500	1130	9990SKAF	TD, JHC	ommelbakken	Trækfugletælling
Alle fuglearter indtastet: <input type="checkbox"/>							

In general, you don't use interval counting as a method when observing. Unless it's absolutely necessary in cases of many birds of several species at the same time (e.g. days with high numbers of finches) and you aren't counters enough to cover the migration numbers.

If you use intervals when counting large numbers of specific species then remember to write this method in the box *Noter* after the species, e.g.: "counting 10 minutespr. hour between 06:15–10:15".

Remember to put time on Raptors following the Raptor guideline

If none from the Bird Observatory has been on migration count during the morning in the standard periods (1<sup>st</sup> March – 15<sup>th</sup> June and 15<sup>th</sup> July – 20<sup>th</sup> November) then type in a Zero count in Dofbasen:

Do this by typing in Måge sp. 0. And then in Notes write why you were prevented from doing the morning count. E.g. "Rain", "Wind", "Fog" or "occupied with other tasks". If you end the count before all four hours are done, then also note Måge sp. 0 but only for the remaining hours you weren't counting.

## 6. Diverse Observations

If you have any observations when walking in the area, observations between the net rounds or an estimate on big numbers of roosting passerines in the area. (You also choose Diverse obs instead of trækfugletælling/havfugletælling if the migration count is made by less experienced observers).

Please also use the observatory as the observatør.

- Enter locality
- Enter date
- Time if applicable
- Your initials in medobs
- In noter you can write the exact location for your observation point. For example, at Grenen there are several observation points within the same area of the locality "Grenen" (e.g. Verdens Ende, Verdens Ende 3, Kabeltromlen etc.)
- you can write the exact location of the observation



- Select ‘diverse obs’ as metode
- Enter all the informations you have about the bird (species, number, behaviour, age, sex, exact time)

## Corrections and additions:

If you want to change saved data the you need to log on as Skagen Fuglestation:

Obskode: XXXX

Password: XXXX

From the dropdown menu “*Bruger*” choose “*Min side*” and then “*observationer*”. The choose the date from which you want to correct/add data.

The screenshot shows the top navigation bar with 'Bruger' selected. Below it, the 'DINE OBSERVATIONER' section contains instructions and a search form. The search form has 'Observationer' as a dropdown, '04-10-2017' as a date input, and a checkbox for 'Vis observationer som du har indtastet med anden observatør:'. A 'Vis dato' button is below the form.

In the right side click on “*tilføj observationer...*” To add observations or “*Redigerdenne observation*” to correct a single observation.

The screenshot shows the 'DOFbasen' header and a table of observations. The table has columns for 'Dato i', 'Art', 'Antal', 'Adfærd', 'Lokalitet', and 'Observatør'. There are 8 observations listed. On the right side of the table, there are two columns of icons: a plus sign in a square and a checkmark in a square. Two pink arrows point to these icons, indicating where to click to add or edit observations.

Dato i	Art	Antal	Adfærd	Lokalitet	Observatør
2018-05-23	Sortstrubet Lom	1	SDR/Q	Nordstrand, Skagen	[Simon S. Christiansen]
2018-05-23	Hvepsevåge	9	TE	Grenen, Skagen	[Skagen Fuglestation]
2018-05-23	Vagtel	1	SY	Grenen, Skagen	[Skagen Fuglestation]
2018-05-23	Husrodstjert	1	R	Det Grå Fvr., Skagen	[Skagen Fuglestation]
2018-05-23	Skovsanger	2	SY	Grenen, Skagen	[Skagen Fuglestation]
2018-05-23	Broget Fluesnapper	1	R	Ellektrattet, Skagen	[Skagen Fuglestation]
2018-05-23	<b>Gullirisk</b>	1	R	Grenen, Skagen	[Skagen Fuglestation]
2018-05-23	Karmindompap	1	SY	Grenen, Skagen	[Skagen Fuglestation]

(Latest updated February 2025 by SSC 4<sup>th</sup> version)

## **Appendix 4: Guidelines for processing the daily totals of birds of prey**

*- written for Skagen Bird Observatory by Hans Christophersen and Knud Pedersen, December 2022.*

### **Introduction**

Every spring local and visiting birders observe and count large numbers of birds of prey passing on migration over Skagen. In the field, birders write down the numbers for each species and later the observations are entered into 'DOFbasen' – a database that can be used by everyone. Another possibility is to enter the observations directly into the database via the app 'DOFbasen' while in the field.

Observations in DOFbasen form the basis for processing and compiling the total numbers of migrating birds. These are published in yearly reports from the Bird Observatory and the yearbooks 'Nordjyllands Fugle' and 'Fugleåret'.

At the end of each day - if time permits - the assistants or volunteers at the Bird Observatory enter the totals for every species of bird of prey for the whole Skagen area into 'DOFbasen'. Estimating these totals is often not an easy task. Individual birds may have been seen more than once and from different observation points. The varying skills of the birders and different methods of counting also have to be taken into account.

The following guidelines have been written to help the assistants in entering reliable totals of observed species of birds of prey each day throughout the spring migration season.

### **Processing and compiling daily totals of birds of prey**

Ideally the numbers of each species of bird of prey entered into 'DOFbasen' for one day should be processed on the evening of the same day. However, experience tells us that not all birders enter their observations on the same day. Therefore, the daily totals are preliminary and must be updated at the end of the season when the final processing of the totals are made.

According to the Skagen Bird Observatory guidelines for counting spring migration of birds of prey, the following details are entered into the database: species, number, behavior and period of observation. If possible, the age and sex of the bird/birds are entered as well. For the more numerous species (Buzzard, Honey Buzzard, Sparrowhawk, Red Kite and Kestrel) the totals for the whole observation period are entered. For all other species, birds are entered into the database with the exact time of observation.

When the totals for each species have been processed, the numbers are entered into 'DOFbasen' as 'Skagen Fuglestations træktotaler' – i.e. totals for Skagen Bird Observatory.



## Species without exact time – an example is Buzzard

Buzzard – examples of birds attempting to migrate but counted several times

2	40	TF	<a href="#">Grenen, Skagen</a>		0
2	30	TF	<a href="#">Nordstrand, Skagen</a>		0
2	40	TF	<a href="#">Ellekraattet, Skagen</a>		0
2	25	OF	<a href="#">Batteriskoven, Skagen</a>		0
2	25	TF	<a href="#">Damsted</a>		0
2	16	TF	<a href="#">Skagen Haveforening</a>		0
2	123	TF	<a href="#">Stokmile</a>		0
2	30	TF	<a href="#">Storsig, Skagen</a>		0
2	35	TF	<a href="#">Stald Grenen, Skagen</a>		0
2	40	T	<a href="#">Skagen Fuglestations tr...</a>		0

### Remarks:

When looking at the data of Buzzards in 'DOFbasen' from XX/XX you will find totals from this day ranging from 16 to 123 birds. At first glance you might choose the highest number for the day – 123 birds. However, this number differs significantly from the numbers counted by other observers. This is probably a simple tally of the same birds attempting to migrate several times during the day. Other people counting the birds on this day have no numbers higher than 40. Three people have entered that number into the database and others do not differ significantly. Therefore, 40 is chosen as the total of Buzzards and the bird observatory will enter this number as the total for the day.

2	35	TF	0	<a href="#">Nordstrand, Skagen</a>		0
2	25	TF		<a href="#">Nordstrand, Skagen</a>		0
2	35	TF		<a href="#">Nordstrand, Skagen</a>		0
2	30	TF		<a href="#">Nordstrand, Skagen</a>		0
2	21	T		<a href="#">Reservatet, Skagen</a>		0
2	140	NØ		<a href="#">Nedermose, Skagen</a>		0
2	7	T		<a href="#">Buttervej Industriområd...</a>		0
2	28	OF		<a href="#">Flagbakken</a>		0
2	15	TF		<a href="#">Saftevandsbakken</a>		0
2	12	TF		<a href="#">Saftevandsbakken</a>		0
2	10	TF		<a href="#">Saftevandsbakken</a>		0
2	10	T		<a href="#">Skagen Klitplantage</a>		0
2	35	TF		<a href="#">Skagen Fuglestations tr...</a>		0

### Remarks

Another example of Buzzards now from XX/XX. The problem is the same as mentioned before with 140 as a high and striking number from one single person. This Observer has marked all birds as

migrating NE, whereas most others have noted the birds as attempting to migrate. A total of 35 for the day is chosen.

### **Birds of prey noted with exact time**

In general, the most difficult and time-consuming task to evaluate. To get a good overview of the passing of the birds noted with exact time, it is a great help to list every single bird with the exact time for each observation site. Then the time for the bird/birds from each site is compared or matched and every single bird is given a specific number according to the time of arrival with earliest bird as the first one.

An individual bird may have been seen at several sites if the time suggests that it is the same bird. This applies to bird number 8 in the Osprey example mentioned below which was seen at Flagbakken, Højen, Nordstrand and Grenen within 20 minutes.

Please bear in mind that the speed of the bird can vary from species to species and from day to day due to the weather situation. Harriers, Rough-legged Buzzard and Kestrel may migrate at a slower speed as they often forage while migrating.

Different birders may specify different times for the same bird, depending on exactly when they write down or enter the observation. This can lead to uncertainty. Therefore, flexibility is needed when comparing times and making final assessments.

If a specific bird is noted without an exact time but reported within a period of time, it is only added to the total if the period of time is outside what is noted for other birds of the same species. Birds without time or period of time are not included.

Indication of sex or age may also be of help when comparing or matching birds from different observation sites. See the following example with Pallid Harrier.

When in doubt the bird is not noted as a new bird.

### **Birds of prey with times mentioned – example Osprey.**

Osprey 19 April 2019: 67 entries by 22 observers.

For all entries in DOFbasen – [Follow this link:](#)

<http://dofbasen.dk/search/result.php?design=table&soeg=soeg&periode=dato&dato=19-04-2019&omraade=stor&stor=588&artdata=art&hiddenart=03010&obstype=observationer&species=alle&sortering=dato>

### **Osprey 19 April 2019 – processed daily total = 44 birds**

Each bird is mentioned with a number, distributed over time and locality.

Abbreviations: Højen (HØ), Nordstrand (NS), Nederrose (NM), Flagbakken (FB), Ellektrattet (EK), Grenen (GR).

1. 06.57 HØ, 06.59 NS	21. 14.15 EK
2. 08.00 NS	22. 14.24 NS
3. 08.00 NS	23. 14.26 NS
4. 08.13 HØ, 08.15 NS	24. 14.26 NS
5. 08.17 HØ	25. 14.26 NS, 14.27 NM
6. 09.38 HØ	26. 14.34 NS
7. 10.47 NM, 10.52 NS	27. 15.08 EK
8. 10.55 FB, 11.00 HØ, 11.06 NS, 11.15 GR	28. 15.12 EK
9. 11.15 GR	29. 15.14 EK
10. 11.15 GR	30. 15.23 NS, 15.25 NM, 15.27 EK
11. 11.30 FB, 11.40 HØ, 11.41 NM, 11.47 GR	31. 15.42 NM
12. 11.41 NM	32. 15.42 NM, 15.44 EK
13. 12.40 NS, 12.42 NM, 12.43 EK	33. 15.46 NM
14. 12.56 NS, 12.58 NM	34. 15.48 NM, 15.49 NS, 15.49EK
15. 12.56 NS	35. 16.24 EK
16. 13.28 NM	36. 16.48 NM
17. 13.54 NM,	37. 16.52 NM
18. 14.04 NM, 14.10 NM	38. 17.11-17 NM
19. 14.10 NS, 14.15 EK	39. 17.25 NM
20. 14.15 EK	40. 17.25-27 NM
	41. 17.35 NM
	42. 17.40 NM
	43. 17.42 NM
	44. 17.42 NM

### Birds of prey entered with time, sex and age – example Pallid Harrier

Pallid Harrier 13 April 2022: 51 entries by 11 observers.

For all entries in DOFbasen – follow this link:

<https://dofbasen.dk/search/result.php?design=table&soeg=soeg&periode=dato&dato=13-04-2022&omraade=stor&stor=588&artdata=art&hiddenart=02620&obstype=observationer&species=all&sortering=dato>

### Processed daily total = 15 birds divided between 8 adult males and 7 3K+ females

Every single bird is mentioned with a number and listed below according to sex, age, time and observation site. M= male and F = female.

No.	Sex/age	Time and site
-----	---------	---------------



1.	F 3K+	08.48 Engklit
2.	M ad	09.49 Nordstrand
3.	M ad	10.05 Nordstrand
4.	F 3K+	10.15-10.29 Nordstrand
5.	M ad	10.33 Engklit, 10.34 Højen
6.	F 3K+	10.34 Højen
7.	F 3K+	10.53 Højen, 10.54 Nordstrand
8.	M ad	10.59 Nordstrand
9.	F 3K+	11.00 Nordstrand, 11.05 Højen
10.	M ad	15.50 Pælebakke Klit, 15.58-16.09 Nordstrand
11.	F 3K+	16.00-17.16 Nordstrand (roosting), 16.04 Saftevandsbakken, 16.53 Nederrose
12.	M ad	16.10 Nordstrand,
13.	F 3K+	16.18 Nordstrand
14.	M ad	16.44 Nederrose, 16.48 Nordstrand
15.	M ad	16.52 Nederrose, 16.54-17.08 Nordstrand

### How you enter the Raptor Summary in Dofbasen

- In lokalitet enter "Skagen Fuglestations træktotaler"
  - Enter the date (make sure it is not the date of today if you do the raptor summary for yesterday!)
  - No time needs to be entered
  - Make sure observatør is 9990SKAF
  - In 'medobs' you put your own initials only
  - In 'noter' you write "Samlet rovfulge-total i hele Skagenområdet på baggrund af de observationer som indtastes i DOFbasen"
  - Then enter the species and number
  - Age and behavior only needed on rare/scarce species
  - Select trækkende (migrating) or rastende (roosting) from the first dropdown menu. Birds that are on migration attempt (trækforsøgende) is calculated into "trækkende", so in the raptor summary you don't distinguish between migrating and attempting to migrate as you do when you are counting normally
  - click on "gem observation(er)"
- ➔ the observation is saved. You can input the next or just leave the page.
- To find all raptor observations in dofbasen search for the date then choose "Skagen" under "Større område" and "Rovfugle" under "Artsgruppe"

## **Appendix 5: Practical guidelines for ringing**

### **Ringling Laboratory:**

In the cupboard, all the rings should be sorted in the shelves according to size and type. Upper shelves are for rings used at the Grenen site, then special rings for all sites, normal rings for Fyrhaven and in the bottom, rings used by Michael Ancher. Note down in scheme rings delivered to Michael. In the plastic box are the rings for CES.

When new rings are needed, make a list of which rings are needed and ask Simon to make the order at ringing central at Copenhagen University. When new rings arrive, note check numbers and fill out the scheme for rings delivered to 860/Skagen Bird observatory (Google Drive/Delingsmappen/..). Make sure to note in the scheme in the Lab when Michael Ancher takes new rings.

In general, maintain a good habit of keeping the laboratory clean and organized. Ringing tools, bags etc. in cupboards or on tables in "fixed" placed (routine). Wash the bags when needed and change the newspaper in the bird boxes. Use the charging station immediately after use of etc. speakers, flashlights, or other electrical tools, so that the equipment is always ready for use.

Tell Simon well in advance if we need to order new rings/nets/equipment

### **Ringling in the field at Grenen:**

Bring out the protocols, bags, rings, and tools from the laboratory for each visit and take it back to laboratory after closing nets. It's too risky to have ringing equipment laying out in the tent overnight.

The tent should be packed down if the weather forecast predicts wind speeds over 15m/s. Higher wind speeds have destroyed the tent in the past.

Have a good routine when doing the round checks of the nets. If you are *very* familiar with the positions of the nets, it's okay to split up when checking BUT when closing the nets, then always walk the whole round together!

### **General for ringing at all sites:**

Follow the instructions and guidelines from Skagen Bird Observatory/Simon. Use the documents, books, guidelines, and online resources in the ringing. They are made to help you do the great work that you are doing.

Note down time & net meters in the protocols.

Use the protocols for recording the data, the guide for photographing birds, the guide for handling and showing rare birds, protocol for measuring rare species, the moult cards, table of ring sizes and the overview of species & moult strategies.

Always be careful with external controls and record both number and ringing centre, country name code printed on the ring. Always take photos of external controls and of controls ringed by Michael Ancher. Take the time and use the photo guide for taking pictures of both the bird and the ring. Check the pics and see if they show what you want. If you aren't sure if the ring is ours or not, then take pictures to make sure.

Remember: It's very important to register birds that die or get injured in relation to the ringing process (predated in the net, carried into the net by predator, dying in the net or in the hand for other causes). Use the special protocol for this. If a bird dies during the ringing on the same day it's ringed, take the ring off and register the bird in the list for dead and injured birds (in the lab).

When you come home from the ringing, put the dead bird in a plastic bag and include a label with this information: species, date, location + others. Then you can put it in the freezer and register the bird in the sheet in the lab and also in the freezer list in the shared folder.

Always contact Simon if in doubt or when a special bird is caught (see special guideline for this). If Simon is not in Skagen, then call in local assistance, like e.g. Knud Pedersen, to help with photographing and recording of data. Do not call out a catch of a very rare bird on radio/Zello or social media before being in contact with Simon or another board member

Strive for typing in the ringing data every day. You need to be two persons when typing in.

### **Your behavior in the ringing**

Use each other's skills/knowledge and strive to teach newcomers and learn from your colleagues. This is a very essential part of the ringing here at Skagen. Always think about making each other better and develop your own knowledge/skills. Use time to discuss the ID/ageing with each other.

In times when it's busy, then take actions that make the ringing more effective. Then the most experienced in the measurements/ID do the ringing, those who are good at extracting do that, and less experienced participants will be secretaries. Use boxes instead of bags when it's busy. The leading ringer of the day is expected to have the overview of when it's time to call in more people, skip measurements or close nets if it gets busy, but all should keep an eye on those parts when it's needed.

Be welcoming if other birdwatchers come to see what you are doing and tell/show them. In cases where you are busy, then make space for yourself by putting up a line in front of the ringing table (Kabeltromlen), or if you want it even more quiet, then sit at the tent.

When you have time to spare, use it for either fixing nets/holes, collecting pictures for our archive, or making moult cards. Slow days are as important as days with many birds. It still demands that you are focused and it gives good opportunities for teaching/learning.



The Observatory does not tolerate competition in the ringing. Who is putting a ring on a certain species must never be an issue between the ringers. We do not count Ringing X here (you can count species you have *handled* instead). You are not supposed to strive for being the one that is ringing if a new species appears for you and you are not supposed to feel bad or envy others if they ring a bird you haven't ringed before. If this becomes the case, Simon will stop the ringing until everybody understands the purpose of why we are ringing.

In general, share the ringing of the birds among you. If it's a bird that's hard to identify or the bird is in less good condition than the most experienced ringer takes care of it, while in cases where it's a rare bird that's easy to identify then it can as well be less experienced ringers.

### **Bag cleaning**

Privilege a day when the weather allows for drying in the sun so that the bags are dry for the next ringing session.

To clean the bags (and prevent the strings from getting tangled!), put the jeans bags in another bag.

### **Species considerations**

#### *Common Bullfinch*

We can catch two subspecies of the Common Bullfinch here. The ssp. *P.p.pyrrhula* (Dompap, Stor) can have a wing length from 87–101 mm. The ssp. *P.p.europaea* (Dompap, Lille) can have a wing length from 77–89 mm. So, if the wing length is 87, 88 or 89 we will only enter it as a Common Bullfinch (Dompap) without subspecies. Except in the summer (May–Aug) then all should be ssp *europaea*.

### **Dead birds and their rings**

If you ring a bird and it dies in the process you should take off the ring and reuse it again on the same day. If you find a dead bird with a ring from a previous day in the ringing, or a member of the public brings a bird to you that they found, you leave the ring on and enter it as recapture (aflæsning). Note in the comments (bemærkninger) that bird is dead.

### **Periods and data:**

In July & August note moult stage (B, J, M, X, P). In June note moult stage on 1cy. Birds.

Note moult score (1-49) in all birds in primary moult no matter the time of year.

### **RingData**

Be two persons when typing in or checking RingData. Checking of Recapture data and all CES data you need to do with Simon. The same apply when you check data from Michael Ancher, there you also need Simon.

On Firefox, click on 'ZM Ring Licens' in the top bar.

On the login box, click on 'brugerhavn' and a swipe down box appears, click on '860' (stations license no.). This should then automatically provide the password.

On the next screen, click on the link 'Data rapportering (Mærknings -/Aflæsningdata)

On the following screen, click on the red link 'indtast mærkningsdata' for ringed birds or 'indtast aflæsninger' for recaptures.

The next screen is the data entry screen.

Start by entering location and date in the first line:

## RINGMÆRKNINGSDATA

### Standard indstillinger

Udfyld de felter som du ønsker gentaget under hver enkelt mærkning.

DKC		Skagen Fuglestation	Sub-licensNr	M
-----	---	---------------------	--------------	---

### Indtast mærkningsdata

Indtast ny mærkningsdata (tom formular med standard indstillinger)



INPUT: euringTime=, ID=57558187849dc69b7529f2, licensNr=860, indstillinger=1

The first field is the ringing center (Zool. Mus. Copenhagen). It is filled out automatically.

First enter the date for which you want to enter your data. The time you fill in in this line will show on your first entry so it is best to put the time of the first ringed bird. Or just leave it empty and enter it later.

Then enter the locality. For this you have to chose from the localities available (you can not enter your own locality). For Kabeltromlen the locality is 'Kabeltromlekrattet, Grenen, DK-9990 Skagen'. For lighthouse garden its 'Fyrhaverne, Skagen). For CES ringing it's Skarvsøen, Nordstrand (CES). For other locations ask if you are not sure.

In 'præcis sted' you can write exact place if it's outside normal ringing areas.

From autumn 2019 our new ringing site, Kabeltromlekrattet is in action. If ringing happened in Sardinkrattet (SAR), you should enter nothing, because all SAR-data from earlier in 2019 has nothing in "Præcis sted". From 2020 onwards, you enter under Kabeltromlekrattet

If you are logged in as Skagen Fuglestation the next field (licens Nr) should be filled out already. If not, put 860 (Skagen Fuglestation).

The sub-licens nr. is the license number of the Ringer

The last field is the catching method. M is for mist nets. When you need to use other methods, such as clap nets or hand catching, you can select these from the list (using a Danish colleague to help with the translation, of course)

Then click on the red link below Indtast mærkningsdata so you can enter the data for the birds.

This is how the data entry for the birds looks. Once you've entered the data in the top line, click on the black down arrow to reach rest of the fields.

Indtast ny mærkningsdata (tom formular med standard indstillinger)

M	DKC	Ringnummer	2018-06-18	11:00	Art	Køn	Alder	Fyrhavenne, Skagen	Skagen Fuglestation	M				
---	-----	------------	------------	-------	-----	-----	-------	--------------------	---------------------	---	--	--	--	--

M	DKC	Ringnummer	2018-06-18	11:00	Art	Køn	Alder	Fyrhavenne, Skagen	Skagen Fuglestation	M				
Præcis sted		Farvering	Farvering Nr	Status	Sub-licensNr	Kuld	Unge alder	Lokkem	Vægt(g)	Vinge(mm)	Bemærkninger			
Projekt data:		Brood Patch	Moult	FatScore	FatScoreMethod	HabitatType	NetLength	VisitPeriod	Start(tt:mm)	End(tt:mm)				

### Indtast mærkningsdata

Indtast ny mærkningsdata (tom formular med standard indstillinger)

M	DKC	Ringnummer	2018-06-18	11:00	Art	køn	Alder	Fyrhavenne, Skagen	Skagen Fuglestation	M				
Præcis sted		Farvering	Farvering Nr	Status	Sub-licensNr	Kuld	Unge alder	Lokkem	Vægt(g)	Vinge(mm)	Bemærkninger			
Projekt data:		Brood Patch	Moult	FatScore	FatScoreMethod	HabitatType	NetLength	VisitPeriod	Start(tt:mm)	End(tt:mm)				

### Teanforklaring

The highlighted areas show what data needs to be input on a regular basis. From left to right, and descending:

Ring number	Date	Time	Species	Sex	Age	Location
	License number		Weight*	Wing Length		Notes
Brood Patch	Moult	Fat score	FS Method	Net Length	Visit period	Start/end times



\*Make sure to use a comma(,) for the decimals in **weight**, not a . ! (e.g. weight is 12,3 g; not 12.3)

When you click on some of these boxes, a drop-down box will appear:

### Indtast mærkningsdata

Indtast ny mærkningsdata (tom formular med standard indstillinger)

M	DKC	Ringnummer	2018-06-18	11:00	Art	Køn	Alder	Fyrhavenne, Skagen	Skagen Fuglestation	M
Præcis sted	Farvering	Farvering Nr	Status	Sub-licensNr	Kuld	Ukendt	0	Ukendt alder, dvs. ej noteret		
Projekt data:		Brood Patch	Moult	FatScore	FatScoreMethod	HabitatType	Net	Pull	1	Unge, ej flyvefærdig
							1k+	2	1. kalenderår eller ældre (flyvefærdig, alder ukendt)	
							1k	3	1. kalenderår	
							2k+	4	2. kalenderår eller ældre	
							2k	5	2. kalenderår	
							3k+	6	3. kalenderår eller ældre	
							3k	7	3. kalenderår	
							4k+	8	4. kalenderår eller ældre	
							4k	9	4. kalenderår	
							5k+	A	5. kalenderår eller ældre	
							5k	B	5. kalenderår	
							6k+	C	6. kalenderår eller ældre	
							17k	N	17. kalenderår	
									Mærkningsdata	
									Aflæsninger / Genmeldinger	

**Tegnforklaring**

- Se alle formular feltet
- Opret tom formular
- Opret kopi af denne formular
- Opret ønskede antal kopier af denne formular
- Slet post

✓ Indtastning er ok  
? Indtastning kan være mangelfuld  
! Indtastning er mangelfuld

Indtast ny mærkningsdata (tom formular med standard indstillinger)

INPUT: CatchingMethod=, ID=2409568, licensNr=860, indstillinger=0

M	DKC	Ringnummer	2018-08-02	06:00	Art	Køn	Alder	Grenen	Skagen Fuglestation	Fangstn
Præcis sted	Farvering	Farvering Nr	Status	Sub-licensNr	Kuld	Unge alder	Lokkem	Vægt(g)	Vinge(mm)	-
Projekt data:		Brood Patch	Moult	FatScore	FatScoreMethod	HabitatType	NetLength	VisitPeriod	Start(tt:mm)	End(tt:mm)

**Tegnforklaring**

- Se alle formular feltet
- Opret tom formular
- Opret kopi af denne formular
- Opret ønskede antal kopier af denne formular
- Slet post

✓ Indtastning er ok  
? Indtastning kan være mangelfuld  
! Indtastning er mangelfuld

M Mærkningsdata  
G Aflæsninger / Genmeldinger

- Ingen fangstmetode anvendt  
 A Fælde udløst af ringmærker/finder  
 B Fælde udløst af fuglen selv  
 C Kanonetnet eller raketnet  
 D Blændet med lys  
 F Fanget i luften  
 G Drivnet  
 H Håndfanget  
 L Klapnet  
 M Spejlnet  
 N På rede  
 O Anden fangstmetode  
 P Træknet  
 R Fældefangst  
 S Ball-chatri eller snare  
 T Helgolandsruse eller andekøje  
 U Hollandsk net for Hjejler  
 V Soveplads i hule, bygning etc.  
 W Passiv ruse  
 Z Ukendt

Nr	Kuld	Unge alder	Lokkem	Vægt(g)	Vinge(mm)	Bemærkninger
HabitatType	NetLength	VisitPer	- Ikke anvendelig			
			U Ukendt			
			<b>A Foder</b>			
			B Vand			
			C Lys			
			D Levende lokkefugl			
			E Kunstig/udstoppet Lokkefugl			
			<b>F Lyd fra samme art</b>			
			<b>G Lyd fra anden art</b>			
			H Fløjte			
			M Mere end et lokkemiddel anvendt			
			N Ingen lokkemiddel anvendt			

Indtastning er ok  
 Indtastning kan være mangelful  
 Indtastning er mangelfuld

Mærkningsdata  
 Aflæsninger / Genmeldinger

In **'Lokkem'** you find the various methods of assistance you used for catching. The highlighted ones are what we use regularly, foder -food, lyd fra same art/anden art – sound from same/different species. The latter covers our tape luring captures. It worth noting that even if the tape is not for that species, you should still note it.

In **Fat Score method** enter O for normal ringing and E if you use the CES fat score sheet. If no fat is taken then leave fat score method empty too.

Also fill out the total **net length** and **start and ending time**, according to the data sheet.

In **Bemærkninger** you write Notes or special measurements that have been taken.

**Notch P2:** Notch P2 is written like this: Notch P2: 12 (NOT: notch p2: 12 or Notch P2 : 12 or Notch P2=12 or Notch P2: 12,0)

If you have several measurements then divide with a "." like Tail: 67. Fork: 53

Remember to use , and not . in the weight. So 17,6 (and not 17.6)

Write "Papilloma Virus" in comments and not fungus on eg. Chaffinch with this on the leg

If a bird has fungus on stomach you write "Svamp." (with a . )

Remember to put in “Foto” as comment in RingData when the sheet tells you. “Foto” is always the last thing you write in the Comments. In the ringing sheet make a X in the box for Photo and write initials of the one who has the photos in comments. Before taking pictures of the bird also take a picture of the information on the ringing sheet so you know which photos belongs to which individual. Save also the photo og the ringing sheet in the picture archive together with the pictures of the bird itself.

When you have correctly entered the relevant fields to the ring number you’re entering, the red exclamation mark at the left hand side will change into a green tick, and you can proceed to the next number.

When you have finished the first entry, open a new ring number in the sequence. To do this, click on the icon of two pieces of paper (highlighted in the underneath picture).

ATTENTION: When you add a new ring from the same sequence, the program will copy ALL data of the last bird (including measurements, remarks, etc.). It is then automatically also a valid entry and will be saved like this if you do not change it! Also think of deleting brood patch codes if the next bird does not have one.

To enter one that is NOT in the same sequence, you need to then change the ring number. You can also use the icon with the single sheet instead but then you have to enter net length and net opening times each time.

Use , and not . when you type in the weight (eg. 13,4)

Notice especially that you have correct “lokalitet”, “præcist sted”, “fangstmetode” and “Lokkemiddel”. Those are the places that often get wrong when you change between different types of ringing activities.


Indtast ny mærkningsdata (tom formular med standard indstillinger)


!	M	DKC	Ringnummer	2018-06-18	11:00	Art	Køn	Alder	Fyrhavenne, Skagen	Skagen Fuglestation	M	⏴	📄	📄+	⏵						
	Præcis sted	Farvering	Farvering Nr	Status	Sub-licensNr	Kuld	Unge alder	Lokkem	Vægt(g)	Vinge(mm)	Bemærkninger										
Projekt data: Brood Patch   Moul																					
				FatScore	FatScoreMethod	HabitatType	NetLength	VisitPeriod	Start(tt:mm)	End(tt:mm)											

To add a sequence of rings when you have many individuals of the same species, click on the icon of two pages with the green plus sign. The following will appear.



Projekt data:



Antal poster:  

Where it says 'antal' type in the number of rings you want to create.

### Entering Recapture Data

From the original screen, instead of choosing indtast mærkningsdata, choose the next option down, as highlighted here.

## RINGMÆRKNINGSDATA

- Indtast mærkningsdata
- Indtast aflæsninger
- Søg i ringmærkningsdata
- Data oversigt

Vælg dato for at se dine indtastede ringmærkningsdata:

From that screen, chose the red link, which will take you to a similar entry page as the one for ringing data. From here, enter the same fields as you would for a new ring.

### Indtast aflæsninger

Siden er kun til indtastning af lokalaflysninger og aflæsninger af egne mærkede fugle.

Aflæsninger af fugle andre har ringmærket (uden for gruppen/stationen), inkl. aflæsninger af udenlandsk-mærkede fugle, skal indtastes på genfundshjemmesiden: [www.fuglering.dk](http://www.fuglering.dk)

Indtast nye genfund / aflæsninger (tom formular med standard indstillinger)

Don't forget to change the ring number each time if you use the copy function of the program.

## Searching for our own recaptures

Once again, from the same page, select indtast aflæsninger.

From the next page select søg i mærkningsdata, and another screen should appear, see below:

# RINGMÆRKNINGSDATA

## Søg i mærknings- og aflæsningsdata

Vælg dato fra:  til  Vis data hvor dato mangler:

Vælg ringnummer fra:  til

Vælg validering af indtastet data:

Vælg status af indtastet data:

Vælg type af data:

Vælg orden for visning: Ringnummer

Visning: oversigt

søg

Enter the ring number you want to search in the highlighted box, and if you want a specific number, enter it again in the second box.

If you're looking for a sequence of numbers, enter the lowest in the first box, highest in the second.

Vælg type af data:

Vælg orden for visning:

Visning:

søg

If you're seeking to change some details or correct a mistake, click on the box next to 'visning' and select the option 'redigeringstilsand' and you should then be able to alter details.

### **Checking Data**

All records need to be checked after they have been entered. Search on ring numbers for getting the records. Have two people checking. One reading – one reviewing. Recaptures need to be checked together with the Head.

### **Reporting colour ringed birds**

Note the reading in the excel sheet `colorringed_birds`

Check if you can find the specific project directly first and send them a mail with your sighting. Big gulls (like GBBG or HG) are from Norway and you can type them in on the Norwegian website: <https://www.ringmerking.no/cr/> (login with [skagen@dof.dk](mailto:skagen@dof.dk) as user – you'll find the code in the shared folder) or maybe you find the color ring project on <https://cr-birding.org/> - could be for example a color ringed Rock Pipit

If you can't find the project then go to the Danish website, and enter the highlighted section 'Farvemarke'

<http://www.fuglering.dk/>





### Genmelding af ringmærket fugl

## Jeg har fundet en ringmærket fugl:

Ringmærkning af vildtlivende fugle udføres i videnskabeligt øjemed. Du kan hjælpe forskningen ved at indsende oplysninger om fundet til os!

Der er flere forskellige typer ringe. Vælg fra eksemplerne nedenfor for at komme til genfindingsformularen.

#### Metalring



[Genmeld metalring her](#)

#### Farvemærke



Once in this section of the site you should see this menu:

## Genmelding af ringmærket fugl

Udfyld nedenstående formular. Felter markeret med en asterisk (\*) skal udfyldes.

Oplysninger indskrevet i formularen vil blive brugt i videnskabeligt øjemed. Det er derfor vigtigt at alle oplysninger er korrekte og så præcise som mulige. Mærkningsdata fremsendes med det samme, hvis data er i databasen.

Oplysninger om fuglen og ringen	
Ringtype*: [i]	<input type="radio"/> Metalring [i] <input checked="" type="radio"/> Farvering [i] <input type="radio"/> Andet [i]
Farvering*: [i]	<div style="border: 1px solid #ccc; padding: 5px;"><p>Tekst*: [i] Tekster og/eller numre på farveringen</p><p>Farve*: [i] Farver på alle ringe og mærker</p><p>Placering*: [i] Placering og rækkefølge af alle ringe og mærker</p></div>
Art*: [i]	<input type="text" value="..."/> <input type="checkbox"/> Arten ikke kendt
Alder og køn (hvis kendt): [i]	<input type="text"/> <input type="text" value="Ukendt"/>
Omstændigheder	
Hvordan blev fuglen/ringen fundet*:	<input type="radio"/> Levende rask fugl, ring aflæst (ikke fanget) <input type="radio"/> Fundet frisk død (død for mindre end en uge siden) <input type="radio"/> Fundet død (død for mere end en uge siden) <input type="radio"/> Trafikdræbt (frisk død) <input type="radio"/> Dræbt mod vindue (frisk død) <input type="radio"/> Skudt <input type="radio"/> Skadet eller syg fugl fanget og aflivet <input type="radio"/> Fugl fanget og frigivet (sund og rask) <input type="radio"/> Fugl fanget og frigivet af ringmærker <input type="radio"/> Andet (uddyb under 'Omstændigheder')
Beskriv kort omstændighederne om fundet: [i]	<input type="text"/>

Select favering, as in the picture, and then enter the following into the boxes, the text/number (Tekst) of the rings, the colour (Farve) and the place (Placering) of the ring/rings on the legs.

Further down you enter the species (Art).

Then the age and/or sex if you can (Alder og køn).

After that, you can enter the circumstances (Omstændigheder) – usually it's "Levende rask fugle, ring aflæst (ikke fanget)", which means that the bird was alive and that you didn't catch it.

The circumstances are:

- o Levende rask fugl, rask aflæst (ikke fanget)  
*Healthy bird (alive), which has not been caught*
- o Fundet frisk død (for mindre end en uge siden)  
*Found dead less than a week ago*
- o Fundet død (mere end en uge siden)  
*Found dead more than a week ago*
- o Trakfikdræbt (frisk død)  
*Killed in traffic*
- o Dræbt mod vindue (frisk død)  
*Crashed into a window*
- o Skudt  
*Shot*
- o Skadet eller syg fugl fanget og aflivet  
*Wounded bird. Caught and killed*
- o Fugl fanget og frigivet (sund og rask)  
*Caught and released*
- o Fugl fanget og frigivet af ringmærker  
*Caught and released by ringer*
- o Andet (uddyb under "Omstændigheder")  
*Other things. Write it in the box below "Beskriv kort omstændighederne ved fundet"*

Then you have to choose your locality and enter Skagen Fuglestation's contact details.

You also have to enter the data in excel sheet "colorringed\_birds.exe"

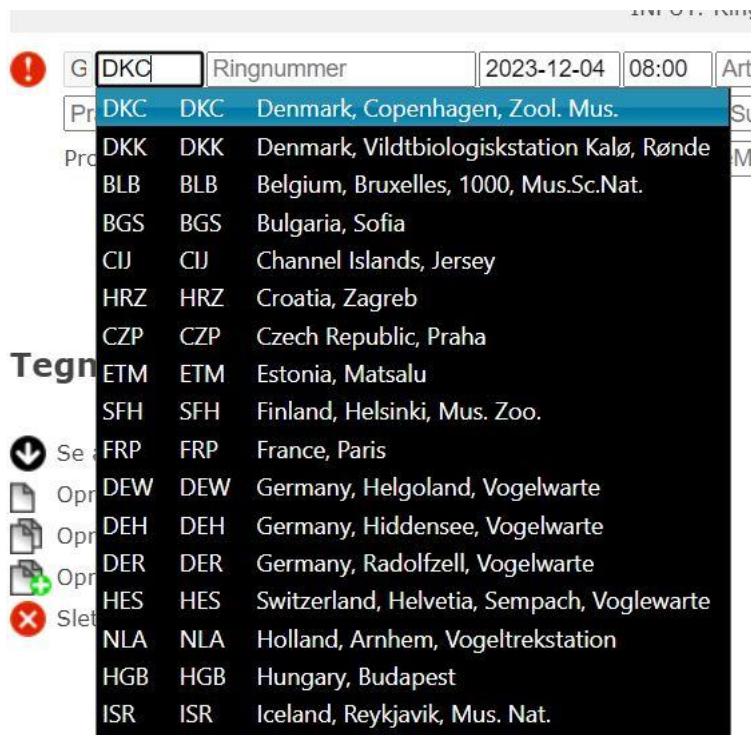
C:\Users\SkaGen\Google Drive\delingsmappe\ringmærkning\_retningslinjer\Color\_ringed\_birds

## **NEW FOR 2024! Reporting birds with foreign metal rings (rings from somewhere else than Skagen).**

When being in the field check if the recapture is our own and also if it's a foreign Danish ring. It says Copenhagen on all Danish rings. If in doubt about the ring series then log in to ringdata and check if the ring exists here (another way is to check the "ringbeholdning" excel sheets on the stations computer e.g. if it might be a ring that Michael Anker has used recently)

As a new thing from 2024 and onwards you will report foreign rings through ringdata like we do with normal recaptures – there is a few important additional things you need to remember though:

Type in like you do with normal recaptures but add the right address (Ringing Centre) to the recapture. Danish rings have the code DKC. If the ring is from another country, it's very important You choose the right address in the drop-down menu.



Write “Foreign recap.” in the notes (bemærkninger) no matter if it’s from elsewhere in Denmark or from another country.

Very important: Directly after you have typed in the foreign recapture in ringdata you also need to send an email to [ringing@snm.ku.dk](mailto:ringing@snm.ku.dk) (Danish Ringing Centre) and to Amanda [amanda.johannisson@snm.ku.dk](mailto:amanda.johannisson@snm.ku.dk) to let them know that there now is a recapture in ringdata that they should process. Text them the ring number of the bird you want reported. After this save your email in the mailbox in the folder >“ringmærkning” > **“kvittering\_receipts”**—this is very important too

## Archiving recapture letters

When you have received an answer on the recapture from The Ringing Administration:

1. Download the answer from the link in the email in PDF format
2. Name the PDFs with the ring number + Ringing Center code (e.g. Brussels, Stavanger, Copenhagen) if it’s a ring from somewhere else.
3. Sort it under species folder
4. Then put them in a folder with the year it was recaptured (NOT the year it was ringed)
5. Remember to distinguish between if it’s one of our own rings or external rings when archiving.
6. In Outlook save the e-mail with the letter under >“ringmærkning” > **“genfund\_answerletters”**

*Last update of this guideline: 03-09-2024 (SSC)*



## **Appendix 6: Constant Effort Site (CES) at Skarvsøen**

### **Skarvsøen, Nordstrand (CES)**

#### **Introduction**

CES is a ringing scheme to investigate changes in breeding bird populations by conducting a standardized effort in catching/ringing birds with mist nets at fixed locations throughout the summer. In Denmark, the Ringing Center at the Statens Naturhistoriske Museum, University of Copenhagen, in collaboration with the Danish Ringing Association, is responsible for the CES program.

Since 2012 the ringer Michael Anker has used the method at a location at Storsig next to Nordstjernevej in an area encompassing shrubs, conifers and individual deciduous trees provide shelter for setting up the mist nets. From 2017 we made a new CES site at Jennes Sø (CES) since the bushes and trees were taken away at Storsig as a part of a LIFE-project in the Grenen area. This site closed in 2021 because of outside factors (local cutting nets and insecurity about the sustainability of this site in the future). From 2023 and forward a new site was started on more secure grounds around the Cormorant Lake (Skarvsøen)

#### **Catching intervals and net routines**

- Standard mist nets are used at fixed locations.
- The standard routine per catching day is 6 hours of ringing, starting about ½ hour before sunrise on each catching day, i.e. open mist nets 30 minutes before sunrise, first control at sunrise. Follow the times in the overview below. Only in case of bad weather or unforeseen circumstances the time and duration of ringing may be changed.
- CES ringing is carried out once every 10-day period, 12 times throughout the summer, covering the four months May to August (27/4 – 30/8). See period below.
- The interval between each CES date is not shorter than at least six days. The temporal pattern of ringing activities (dates) should be repeated as far as possible every year.
- No other/additional ringing activities in the CES area less than 3 (and most often several) days prior to each CES date.
- There are no ringing activities at the CES site between 10 and 26th April.
- No additional ringing activities are conducted, and no additional mist nets are used. No other nets or traps are set up within 400 m from a standard location in the period 1 April until the last visit (no. 12) is completed.
- Playbacks, bird feeders, water baths, etc. may not be used at any time during a CES season.

In very exceptional cases: if no catches can be made in a certain period, then data from the next available visit will be used (either before or after the period that has failed).

#### **Catching/ringing period for the 12 ringing dates**

Period	Date	sunrise*
1	27/4-6/5	05:15
2	7/5-17/5	05:00
3	18/5-27/5	04:30
4	28/5-7/6	04:30
5	8/6-17/6	04:15
6	18/6-28/6	04:15
7	29/6-8/7	04:30
8	9/7-19/7	04:45
9	20/7-29/7	05:00
10	30/7-9/8	05:15
11	10/8-19/8	05:45
12	20/8-30/8	06:00

Start  $\frac{1}{2}$  hour before sunrise and continue 6 hours ahead (6 hours catching time/active mist nets). Times are rounded to the nearest quarter (average for the periods).

Mist nets should be controlled regularly – in 30 minutes-intervals after finishing one control round.

## Equipment

To bring to the field:

- Folder “CES ringing” (living room)
- Ringing equipment (big bag in laboratory, same as used for Grenen ringing)

*For special ring sizes (like steel) then use rings from Grenen.*

## Data recording and data processing

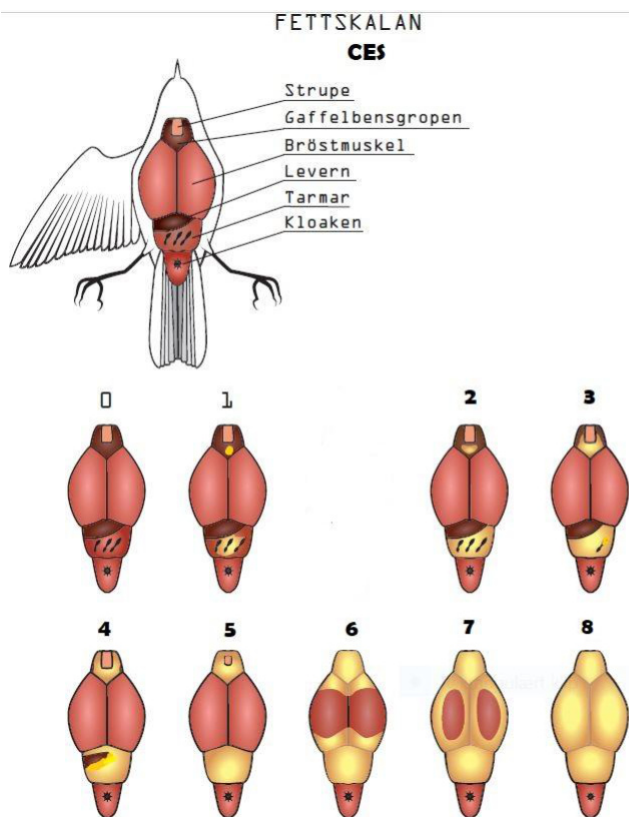
Ringing data is going to be submitted electronically to the Ringing Center on Skagen Bird Station's license (<https://www.fuglering.dk/licenser.php>). Please note that CES data is registered on a specific CES site number, while any catch at the site outside CES periods is entered on another site number. The CES locality is called: Skarvsøen, Nordstrand (CES)

## Record for each bird (see ringing protocol/field list):

- “New” bird (caught for the first time) OR a recapture
- Ring number (ringnummer)
- Month (Mån), Day (Dag), Time (Tim)
- Species (Art)
- Sex (Køn)
- Age (Alter)
- Wing length (Vinge)
- Weight (Vægt)
- Fat score (Fedt) - Use ESF as method for fat score when doing CES.
- Brood patch (Rugeplet) according to the categories (0, 1, 2, 3, 4, 5, P) listed below. Aim to note the levels (see table) if possible, otherwise select 0 or P.
- Moulting status (Fældningsstatus) (see table)

### Fat score

Be aware that the Fat Score Scale (ESF) used in CES is different from the one we use for all other ringing



### Brood patch

Code	Explanation
0	No Brood Patch
1	Brood Patch started
2	Brood Patch vell defined
3	Fully developed, reddish, wrinky, thick skinned
4	Still wrinky but not as much thick
5	Feathers has started growing again
P	Showing Brood Patch – stage not examined

### Moult status

Fældningsstatus. Efter koderne (B, J, M, P, X, U)

Code	Explanation
B	2cy.+ birds in active moult of body feather (not flight feathers)
J	Juveniles in full juvenile plumage
M	In active moult of flight feathers (for both adults and species where juveniles has a complete moult in summer)
P	Juveniles in active partial moult of body and/or coverts
X	2cy.+ birds that have'nt started moulting
U	Unknown

### **Record for each ringing day:**

- Date
- Number of ringing date (period 1-12)
- Start and end time of the ringing activities of that day
- Total net length (sum of mist nets, in m)

### **Record for locality / site information:**

- Select Skarvsøen, Nordstrand (CES)
- Habitat type: **WS** (wet scrub)
- Note the number of nest boxes within a radius of 400 m every year. Any changes should be announced.

*Remember that 'HabitatType', 'Netlength', 'VisitPeriod', 'Start' and 'End' under project data are associated with each ringed bird or recapture. Therefore, be sure to copy this information for every new data entry.*

### **Typing in to Ringdata:**

All CES-data you will need to check with Simon like with all recapture data.

### **Weather**

Why worry about the weather?

CES works by comparing catches - both within the year and between years. The analysis works best if there are 12 full sessions each year, but we are aware that this may not be possible in bad summers. We will therefore investigate deviating ringing days that may have an impact on the results. If we find that the catch stone has been severely shortened or affected by the weather, a decision is made not to use data in the analysis.

What do you do when faced with weather effects?

Deciding what to do when faced with special weather conditions depends a lot on your forecast:

Short delays (up to a few hours after the "first light") should not have much effect due to the variation in the catches - and we all know that after rain it is not unusual to get "a shower" of birds, that can compensate for the time lost

Similarly, short periods of net closure during the catch (up to an hour) due to bad weather should not have much effect on the results

- If there have been short periods of net closure, it is encouraged to extend the ringing season by the period the nets have been closed.

What to do if the ringing activity has been affected by the weather?

It is important to note what actually happened during the CES visit. In particular:

- actual opening and closing times for the mist nets
- note the weather if it has had a significant impact on the ringing activities
- brief remark if there are special circumstances that apply.

In case of interrupted or postponed visits.

If a planned visit is affected by unfavorable weather conditions, which means that the visit cannot be completed or must be interrupted, then try again the next day, where possible. If this is also not possible within the relevant visiting period, then be sure to note this and the reason for it





Blue spot: Ringing table. Red lines: All 10 meters net

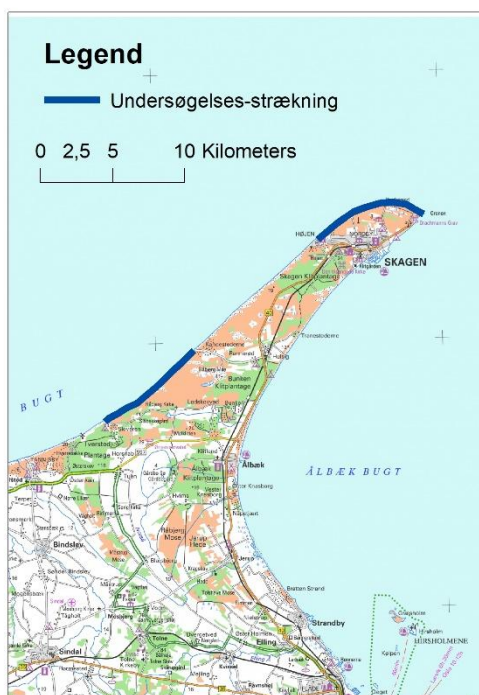
Updated: November 2024 by SSC 2. Version

## Appendix 7: Plastanalyse hos ilanddrevne mallebukker i Danmark

Indsamlingen af ilanddrevne mallebukker vil ske i et samarbejde med Dansk Ornitologisk Forening, Skagen Fuglestation. Fuglestationen vil gennemfre eftersgning af ilanddrevne fugle langs to strkninger, fra Skagen Gren til Hjen samt fra Kandestederne til Skiveren (Figur 1). Indsamlingerne vil blive koordineret af Simon S. Christiansen, forstander og naturvejleder p Skagen Fuglestation.

Der vil blive gennemfrt 12 indsamlingsture pr. r igennem aftaleperioden. Hver tur er ca. 8 km, og omfatter enten strkningen fra Grenen til Hjen (8,3 km) eller Skiveren til Kandestederne (8,0 km). Turene vil blive gennemfrt i perioder hvor chancen for at finde mallebukker er hj. Andre dde havfugle vil ogs blive indsamlet p turene, f.eks. lommer og alkefugle. Desuden vil Fuglestationen via egne medier oplyse om og udbrede kendskabet til projektet i lokalbefolkningen, hvilket forventes at have en positiv effekt med henblik p at optimere indsamlingen af mallebukker. Fuglestationen vil desuden ofte have mulighed for spontant at hente mallebukker der rapporteres fundet inden for en rimelig afstand (Skagen Odde - Hirtshals).

Indsamlede fugle vil blive opbevaret i frosset tilstand i Skagen, og vil blive overfrt til analyse hos DCE, Ris.



Ved at indg i et samarbejde med Skagen Fuglestation optimeres chancerne for at indsamle det tilsigtede antal mallebukker. De forudbestemte eftersgnings-ture vil sikre en beskrivelse af frekvensen af ilanddrevne mallebukker over tid, og Fuglestationens mulighed for at mobilisere

lokale fugleinteresserede i eftersøgning udvider både den tidsmæssige og den geografiske udstrækning af indsamlingen.

Indsamlingsmetoden vil være inspireret af indsamlingsbeskrivelsen for "Beached Birds" undersøgelserne, som Dansk Ornitologisk Forening har stor erfaring med.

Undersøgelser af de foruddefinerede strækninger vil blive registreret med GPS, hvilket vil give information om tid og sted. Positionen og tiden for alle fundne fugle vil blive registreret. Fundne fugle vil blive indpakket individuelt, men information om art, position og tid. Desuden vil informationer om omstændigheder ved den ilanddrevne fugl blive registreret, f.eks. om fuglen er viklet ind i fiske-net, om der er olie på fuglene eller andre forhold.

## **Guide for volunteers regarding the Fulmar Project with Aarhus University.**

### **Before a survey:**

Bring: A big Backpack, Labels, Zip-bags, notebook (make a fulmar notebook) and GPS or App. from Danish Environmental Protection Agency. If not available yet then use Google Maps App on the Phone for finding coordinates.

You will take a c. 8 km. walk along the beach from usually either Højen (Solnedgangskiosken) – The Grey Lighthouse or from Skiveren – Kandestederne. Remember to plan transport back and forth.

Remember to note number of both collected birds and birds not collected (including species names) in the notebook. If possible please also take pictures for picture archive.

Remember also to make a note if no fulmars were found on the survey/tour, so this activity can be recorded with a zero.

### **During a survey**

Walk along the beach, if you are more than one walking then walk with distance between you. When you find a dead bird collect it and put it in a zip-bag and fill in a label. Remember to write the right ID # on label. If unsure, then check when back at Bird Observatory.

Sample quality: Even fairly decayed or partly scavenged corpses can be used, as long as the stomach is intact. The stomach wall is much more resistant to decay than most other internal organs. For other species than fulmars only collect intact birds.

### **After a survey:**

Step 1: Fill in the following sheets:

Collected birds protocol. Here you fill in individual information about the collected fulmars and other collected species (most of the information is the same as on the labels)

Fulmar survey protocol. Here you fill in information about the survey (like distance, date, totals of birds etc.)

Freezer list DEAD birds current list. REMEMBER to fill in this too! Just copy the information from the other excel-sheets you filled in

Step 2: Put the birds in the freezer.

### **Fulmars collected outside surveys:**

When we get dead Fulmars that's not collected during a survey you still use the fulmar labels and fill in Collected birds protocol. Instead of writing "survey" you choose "others" in this excel sheet. Afterwards fill in the normal freezer list too.

For other species than Fulmar given to the Bird Observatory you just use the normal freezer list and labels.

Caution (text copied from OSPAR protocol)

Most beach surveyors will be aware of risks of searching beaches and picking up birds. Toxic substances may wash ashore and may have fouled birds. Also, birds may carry diseases (psittacosis/ornithosis; avian tuberculosis and; flu, histoplasmosis; cryptococcus; puffinosis). Transmission of bird-diseases to humans is rare, and is usually limited to people with already lowered immunity and to situations where large concentrations of live animals are kept in confined spaces (rehabilitation centres, aviaries, pigeon sheds etc). Disease may be transmitted in particular by aerial particles and by dry faeces. In 130 fulmars beached around the North Sea in period 2004-2009, no avian flu has been detected (Info V. Munster, Erasmus University). Specific information on risks from picking up or handling dead birds from beaches is not available. However, the potential contact with toxic chemicals and diseases urges a number of common sense procedures during beach surveys and laboratory investigations. Unnecessary contact may be avoided by packing birds in proper plastic bags and by wearing surgical gloves. Do not eat or smoke or wipe eyes or nose with unwashed dirty hands. In the lab one may wear a dust-mask and ensure proper air-removal and cleaning procedures. Although the effect of deep-freezing on the infection risk from various diseases seems unknown, it may be recommended to deep-freeze samples prior to the laboratory work. Risks from handling birds can never be totally excluded and it remains a personal decision whether or not to participate in BBSs' and to pick up or handle dead seabirds. Much information for an independent decision is available through the internet (search eg for bird disease, or ornithosis).

# Appendix 8: Quality Assurance of DOFbasen Data

Daily check of data and observations typed into DOFbasen by 9990SKAF – including migration counts, raptor summary & ringing data.

---

## Migration Counts

### Background Data:

- Hourly counts done with correct times?
- 0-counts for days when you haven't done 4 hours of counting?
  - If you didn't go out to count birds, you should enter this day as "Art: Måge sp., Antal: 0" (Gull sp. = 0)
- **Observer**= 9990SKAF?
  - Always!
- **Medobs**= initials of observers?
  - Remember to separate names by commas (SSC, KP, OL)
- **Noter**= count location entered?
  - when counting at Grenen, e.g. Verdens Ende 3 or Kabeltromlen
- **Method**= correct?
  - E.g. if *both* land and sea was counted → trækfugletælling
  - If no land migration / passerines were counted → havfugletælling
  - if no seabirds were counted → indlandstræktælling

### Hourly counts:

- Migration direction entered?
  - When counting from Verdens Ende 1/2/3 → NV, SØ
  - When counting from Nordstrand → V, Ø
- Correct secondary behaviour? E.g.:
  - birds on migration attempt → trækforsøgende
  - birds that landed → trækkende derefter rastende
  - Don't use "overflyvende"
  - Birds migrating in unknown direction → trækkende without secondary behaviour
- Are all common species entered in both directions?
  - If not – because they were absent or because they were ignored/not clicked while counting?
- Are descriptions and/or pictures added for rare/scarce sightings?
  - Rare/scarce sightings = **green**, **blue** or **red** in DOFbasen
- Age and plumage noted for birds where it is possible or expected?
- Are times noted for raptors?
- Are times noted for rare/scarce birds?
- Were all species/sub-species entered with the correct name?



- Are the same birds entered by several people under 9990SKAF from same locality?

#### FAQ:

- Where should Sandormsvinget be entered?
  - Even if it is west of the tractor track it is entered with a note at Grenen, because the focus is on birds, you see mainly at Grenen.
- Is an exact location at Nordstrand necessary?
  - No, since we always count from the dunes at the end of Batterivej.

---

## Raptor Summary

#### Background Data:

- Times should *not* be filled out
- Correct date?
- **Lokalitet**= Skagen Fuglestations Træktotaler?
- **Observatør**= 9990SKAF?
  - Always!
- **Medobs**= initials of the person who did the summary
- **Noter**= correct?
  - ”Samlet rovfulge-total i hele Skagenområdet på baggrund af de observationer som indtastes samme dag i DOFbasen”
- **Method** should left empty

#### Raptor Data:

- Correct behaviour?
  - Migration birds + migration attempt → trækkende as primary behaviour
  - In case roosting birds were summarized as well → rastende as primary behaviour
- Are all species entered?
- Are details entered for rare raptors?
- Correct numbers?
  - Check if same individuals have been reported on several locations
    - For example, if an osprey has been reported first at Flagbakken, and a few minutes later there is another entry in DOFbasen of an osprey on Saftevandsbakken, it is only 1 individual
  - If several observers reported a larger number of raptors, take the highest count
    - For example, the one observer entered 42 Common Buzzards, another one 36, and yet another one entered 40, use only the highest number = 42

# Ringling

## Background Data:

- Times correct?
  - Enter how long the nets were open
- **Observatør**= 9990SKAF?
  - Always!
- **Medobs**= initials of ringers?
  - Remember to separate names by commas (SSC, KP, OL)
  - **Noter**= correct?
  - Kabeltromlen, Fyrhaverne etc.
- **Method**= correct?
  - Ringmærkning

## Ringling Data:

- Are just new ringed birds entered?
  - Not recaptures
- Correct behaviour?
  - Primary behaviour = rastende, secondary behaviour = fanget og ringmærket
  - Rare recaptures should be entered as “rastende” and *not* as “fanget og ringmærket”
- For rare birds → pictures added? Soundfiles is available
- Does the total of entered birds match the numbers in Fuglering and the blog?
- Is additional ringling like night catching or Fyrhaverne entered?

---

## Important

- Is feedback given to the counters/ringers/persons that entered the data?
  - Repeating mistakes should be stopped early!
- Are problems noted?
- Can mistakes be fixed?
- Were mistakes fixed?
- Are questions discussed and conclusions noted down in the corresponding guideline?
  - Make sure to adjust the guidelines if needed!

*Updated: November 2024, LV*